



INDICE

1. Mensagem do Presidente	4
2. Enquadramento Histórico	9
3. Contexto Atual	12
4. Nota Introdutória	20
5. Principais Linhas de Ação para 2025.....	22
6. Grandes Opções do Plano para 2025.....	23
6.1. Investimentos.....	23
6.2. Atividades.....	25
6.2.1. Comunicação.....	25
6.2.2. Cultura.....	26
6.2.3. Património Histórico.....	28
6.2.4. Direitos Sociais e Ação Social.....	29
6.2.5. Desporto.....	30
6.2.6. Educação e Juventude.....	31
6.2.7. Mercado, Atividades Económicas e Comércio Local.....	32
6.2.8. Bem-estar animal.....	34
6.2.9. Ambiente e Sustentabilidade.....	35
6.2.10. Atividades Transversais.....	36
6.3. Execução de Competências e Recursos Humanos.....	38

7. Análise comparativa.....	40
7.1. Orçamento da Receita.....	40
7.1.1. Variação dos Valores do Orçamento Inicial.....	40
7.1.2. Distribuição por Capítulo de Receita.....	41
7.2. Orçamento Despesa.....	42
7.2.1. Percentagem de cada Orgânica no Orçamento Inicial.....	42
7.2.2. Evolução das Orgânicas.....	43
7.2.3. Distribuição por Capítulo de Despesa.....	44
7.2.4. Total por Classificação Orgânica.....	45
8. DOCUMENTOS PREVISIONAIS	46
8.1. Edital.....	47
8.2. Resumo Orçamento Inicial.....	50
8.3. Orçamento Inicial da Receita.....	51
8.4. Orçamento Inicial da Despesa.....	53
8.5. Orçamento e Plano Orçamental Plurianual da Receita - Inicial.....	63
8.6. Orçamento e Plano Orçamental Plurianual da Despesa - Inicial.....	66
8.7. Plano Plurianual de Ações - Inicial.....	80
8.8. Plano Plurianual de Investimentos - Inicial.....	82

1. Mensagem do Presidente

Ex.mos(as) Senhores(as) Membros da Assembleia de Freguesia de Vialonga

É com grande honra que me dirijo a todos vós para apresentar as Grandes Opções do Plano e o Orçamento da nossa freguesia para o ano de 2025. Este documento estratégico é mais do que uma mera peça administrativa; ele reflete os nossos compromissos, prioridades e a visão que partilhamos para o desenvolvimento sustentável e inclusivo de Vialonga.

Os instrumentos previsionais, que agora apresentamos, foram elaborados nos termos da Lei n.º 75/2013, de 12 de setembro, da Lei nº73/2013, de 03 de setembro e pelo Decreto-Lei n.º 54- A/99, de 22 de fevereiro (aprova o Plano Oficial de Contabilidade das Autarquias Locais - POCAL). Sendo que, o presente documento tomou igualmente em consideração a Lei Geral de Trabalho em Funções Públicas (LTFP), Lei 35/2014, de 20 de junho, no que respeita ao orçamento de pessoal.

A presente proposta que apresentamos à aprovação da Assembleia de Freguesia, assenta numa linha de continuidade do trabalho desenvolvido e nas linhas orientadoras deste executivo, procurando cumprir os projetos e atividades previstas e alcançar a prossecução dos objetivos estratégicos, definidos nos grandes eixos ou áreas de atuação.

Em 2024, apesar dos constrangimentos orçamentais, foi possível solucionar algumas situações dos trabalhadores ao serviço da Junta, tendo sido concluídos 4 procedimentos concursais que permitiram integrar nos nossos quadros 1 assistente operacional e 3 assistentes técnicos, concretizando assim uma das prioridades do executivo. Terão agora de ser reforçadas as suas competências com formação adequada.

Outras das grandes áreas de intervenção passou pelo melhoramento da eficiência administrativa dos serviços da Junta o que foi conseguido logo em 2023 com a criação do Espaço Cidadão (cada vez mais procurado pelos vialonguenses e não só) mas também pela reestruturação do espaço de atendimento bem como, já em 2024, pela implementação de um novo site da internet, de uma nova e melhorada plataforma de ocorrências (Vialonga Repara) e de uma aplicação móvel que permite aproximar da autarquia cada vez mais cidadãos, associações, empresas e outras entidades bem como melhorar significativamente a qualidade dos serviços prestados. Obviamente ainda muito falta fazer e os próximos passos poderão passar, em 2025, pela aquisição de um novo software que permita uma gestão integrada do cemitério.

Outra das áreas chave de atuação tem sido a requalificação do espaço público e, em particular, a criação de mais bolsas de estacionamento. Já se iniciaram as obras para concretizar uma bolsa de estacionamento da Rua Calouste Gulbenkian (Gentil – junto aos CTT) que esperamos estejam concluídas no início de 2025. Para o próximo ano está também prevista a requalificação da Praceta Sacadura Cabral e o estudo para a requalificação e criação de bolsas de estacionamento no espaço entre as Ruas Sofia de Mello Breyner e Vergílio Ferreira, e ainda a aquisição de mobiliário urbano para diversos pontos da Freguesia.

Para além do impulso decisivo que o Espaço do Cidadão tem vindo a dar ao Mercado Retalhista têm sido contínuas as iniciativas de apoio ao comércio local. Como referimos nas GOP relativas a 2025, a ideia será

dinamizar este espaço como centro nevrálgico do comércio tradicional na Freguesia. Para isso, têm sido dinamizados um conjunto de eventos e iniciativas que terão a sua continuidade em 2025, agora já enquadradas no Projeto “Vamos ao Mercado” integrado na OIL Vialonga e com o financiamento do PRR.

Nos passados dias 19 e 20 de outubro foi realizada a 2ª edição do “Vamos ao Mercado - Música, Petiscos, Sabores e Tradições”. Participaram 25 artesãos, 5 associações e 1 restaurante, todos da Freguesia, isto para além dos vendedores e dos diversos lojistas que habitualmente já se encontram no espaço e que fizeram questão de se associar à iniciativa que era também destinada a todos eles.

Integrado no evento, deu-se também início à campanha municipal de gastronomia “Novembro Mês do Torricado e dos Sabores do Campo”, onde foi promovido o Torricado de Coelho pelo Chefe Paulo Silva (Restaurante À Roda do Tacho) e onde a tradição e a história foram também ingredientes principais, bem acompanhados com provas do vinho “Encostas de Xira”, produzido no Município a partir da Quinta de Subserra.

Ainda no âmbito gastronómico, nota para o showcooking de Massa Basta que nos foi oferecido pela Liliana Moraes e pela Maria do Carmo e para a prova da Cerveja Bohemia que contou com o apoio da Sociedade Central de Cervejas e Bebidas.

Foram também apresentadas duas exposições temáticas: “Vialonga – O Palco da Festa a Preto e Branco” da autoria de Jaime Carita e que nos revelou alguns dos melhores momentos das festa de Vialonga nos últimos anos e também “O Legado de um Cravo” exposição da Junta de Freguesia organizada pelo Museu do Aljube Resistência e Liberdade, que se enquadrou nas comemorações dos 50 anos do 25 de Abril de 1974 e que mostrou à população todo este período a nível político, económico e social e que releva o papel do povo como protagonista das grandes conquistas que melhoraram a vida de milhões de portugueses.

Decorreram também outras atividades como a apresentação pela Nutricionista Sara Martins do E-book “Lanches Saudáveis. Um guia prático”, desenvolvido pela Casa do Povo de Vialonga no âmbito do projeto 19 – Cozinheiros de Palmo e Meio (também da OIL Vialonga) ou as “Conversas sobre Fotografia” dinamizadas pela Associação ILUSTRA.

Nos dois dias, o Mercado foi animado por diversos concertos onde se destacou o jazz (O Quarteto Dela), o fado (Liliana Martins) e a música tradicional portuguesa (Paulo Brissos e Luís Agostinho) a que se juntou o talentoso vialonguense Duarte Figueiredo. A animação do espaço contou ainda com os Dez Afinados bem como com o Grupo de Cantares da ABEIV e da ADCS Parque Residencial de Vialonga, esta última que também abrilhantou o evento com o seu Rancho Folclórico.

Foram momentos de grande animação e convívio num evento que já se consolidou, pela presença das muitas centenas de pessoas que nos quiseram visitar, no roteiro das atividades a desenvolver anualmente na Freguesia e que, como já referimos, terá continuidade já em fevereiro de 2025, com mais uma edição.

Mas a estratégia da Junta para a dinamização da economia e o comércio tradicional local, passa também por criar uma rede de mercados que se irão constituir como polos agregadores e dinamizadores da vida da Freguesia e, ao mesmo tempo, estimular hábitos de vida e alimentação saudáveis, integrando as vertentes

económica, cultural, tecnológica ou ambiental e promovendo a coesão social da população de Vialonga. Para isso utilizaremos da melhor forma o financiamento que será atribuído pelo PRR.

Mais um exemplo disso será a realização, nos próximos dias 14 e 15 de dezembro da 2ª edição do Mercado de Natal, que contamos possa ter ainda mais sucesso que no ano de 2023 onde muitas centenas de pessoas tiveram oportunidade de passar pelo Parque Urbano da Flamengo e que tornaram o evento numa referência não só na Freguesia, mas também no Concelho.

Outro projeto que visa estimular a atividade económica e aproximar as pessoas do seu comércio local é o Cartão + Vialonga. Apesar de algumas dificuldades na sua implementação decorrente das dificuldades económicas dos nossos comerciantes, estamos em crer que terá condições para ser bem-sucedido já em 2025.

A construção de um enorme presépio de natal no Mercado Retalhista, a feira de artesanato de natal na Galeria Olga Campos ou a Feira de Usados, Velharias e Artesanato de Vialonga são mais alguns exemplos daquilo que continuará a ser desenvolvido em 2025.

Noutros âmbitos, a Junta tem estado muito ativa na dinamização de novos projetos para as pessoas e para a comunidade, destacando-se por exemplo a realização de atividades lúdicas e pedagógicas ao longo do ano, especialmente dedicadas aos animais e aos seus tutores, numa perspetiva inclusiva e promotora de uma partilha saudável do espaço público entre pessoas e animais. Não foi ainda possível concretizar a construção de um Dog Park devido a constrangimentos diversos relativos ao espaço para a sua implementação, mas, em 2024, demos continuidade à Animalonga – Festa Animal.

Como será do conhecimento de todos os eleitos, este projeto visa sensibilizar a população para as necessidades e os problemas dos animais, para o seu bem-estar e para refletirmos sobre a sua importância nas nossas vidas. No passado dia 9 de novembro ocorreu já a sua 3ª edição, num ambiente lúdico e divertido e com muita animação para toda a família, integrou 16 stands de diversas entidades com atividades relacionadas com os animais de companhia. Destacou-se a celebração do aniversário da Valentina, uma bulldog francesa, que se tornou amiga da nossa Minnie que recentemente foi adotada pela Junta de Freguesia de Vialonga ao Centro de Recolha Oficial de Vila Franca de Xira, uma forma de sensibilizar para o tema da adoção responsável. Para além de ter encontrada uma amiga a Minnie encontrou uma nova casa!

Outro dos destaques do evento foi a recolha efetuada para os animais de Valência, tendo sido entregues cerca de 266 quilos de ração seca e húmida, e mais 40 quilos de areia e sílica isto para além de algumas coleiras e diversos medicamentos.

Na vertente das práticas ambientais sustentáveis existe ainda um longo caminho a fazer, mas a aquisição de um veículo ligeiro elétrico para modernizar a frota da Junta de Freguesia ou o continuar da desmaterialização dos processos administrativos, são importantes para reduzir a nossa pegada ecológica.

No âmbito cultural tem sido claro o reforço das atividades bem como a sua qualidade. Tem sido possível diversificar a oferta cultural, valorizar os talentos existentes na Freguesia e manter os apoios aos diversos agentes culturais. Bons exemplos disto tem sido as Festas de Vialonga, o Concerto Anual da Orquestra, o Vialonga Fest ou as Noites de Verão que se iniciaram em 2024. Para o próximo ano destacamos o evento que

vai ocorrer no final de maio no âmbito do “Fest&Art”, também do OIL Vialonga, e que permitirá que artistas vialonguenses de renome internacional como são os Wet Bed Gang ou a Nenny, possam atuar na sua terra.

Para 2025 estão também previstos alguns novos projetos culturais, como a promoção do teatro (março de 2025), bem como a dinamização de diversos projetos no âmbito da arte urbana ou a conceção e promoção de um filme sobre Vialonga.

Em relação ao nosso património histórico é digno de nota a continuação do projeto “Trilhos e Percursos de Vialonga”, uma parceria com o Museu Municipal de Vila Franca de Xira e a Casa do Povo de Vialonga e que tem trazido a Vialonga muitas centenas de pessoas atraídas pela nossa história e património natural. Veremos se será possível, ainda em 2025, a publicação do livro “Trilhos e Percursos de Vialonga. Um Roteiro pelo nossa História e Património” que está dependente de financiamento adicional.

Uma novidade para 2025, será o iniciar do projeto “Ruas com História”, um projeto que acolhemos com muito agrado e que foi um contributo da bancada do CDS, que, através da colocação de placas identificativas nas diversas ruas e artérias da freguesia permitirá conhecer um pouco melhor muitos dos nossos topónimos.

No âmbito desportivo, será dado todo o apoio possível às atividades desenvolvidos pelos nossos clubes e associações, mas importará desenvolver algumas modalidades em crescimento como é o caso do street basket, estudando a possibilidade de utilização dos polidesportivos para o efeito, e o ténis de mesa, com a implantação de uma mesa no Parque Urbano da Flamenga.

Relativamente à ação social, será fundamental que a Junta de Freguesia continue, como até aqui, como um parceiro ativo e colaborante em todos os projetos que possam ajudar a Comunidade de Vialonga, quer seja na continuidade do apoio a dar ao SAASI (Serviço de Atendimento e Acompanhamento Social Integrado), quer através da Comissão Social de Freguesia, na manutenção do consórcio do Recriarte (Programa Escolhas /IPDJ), no apoio ao Centro de Acolhimento Temporário (CAT) da ABEIV, ou no desenvolver do projeto com as farmácias da FV e em parceria com a Ava Villa e a GNR para levar medicamentos às pessoas mais isoladas e sem possibilidade de se deslocarem a esses estabelecimentos. Relativamente a este último a Junta mantém toda a sua determinação em que seja implementado apesar do seu atraso, uma vez que já estava previsto para 2024.

Nas áreas da educação e da juventude importará reforçar sempre que possível o apoio ao Agrupamento de Escolas de Vialonga e aos seus projetos, mas também utilizando este trabalho de parceria para continuar o Junho - Mês da Criança, o Desfile de Carnaval, a Caça aos Ovos da Páscoa (cuja 1ª edição ocorreu em 2024).

No entanto, o grande desígnio para 2025, será o trabalho a desenvolver com o Município para a requalificação da Escola Básica e Secundária de Vialonga que representa o maior investimento municipal de sempre e talvez a obra mais importante para concretizar em Vialonga. Associado a isto estará também o acompanhar da execução da obra de requalificação da Escola Básica de Alpriate cujo projeto de execução já se encontra concluído.

Existem ainda outros projetos a desenvolver em 2025.

Será importante concretizar, com o apoio da Assembleia de Freguesia, o projeto (e respetivo regulamento) dos Galardões de Mérito nos seus âmbitos autárquico, cultural, desportivo, social e solidário, empresarial e ambiental de forma a reconhecer o trabalho desenvolvido por várias entidades ou pessoas individuais em prol de Vialonga e que pretendemos possa ser feito nas comemorações dos 40 anos da passagem de Vialonga a Vila.

Relevante será também avançar com o projeto de criação de um miradouro e baloiço panorâmico junto ao Moinho do Machado (proximidades do Monte Serves). Esta vontade já estava contemplada no nosso programa eleitoral e pretende criar um espaço de lazer e contemplativo da paisagem naquela que é uma das melhores vistas a 360º do nosso Concelho.

Pretendemos cumprir tudo isto de uma forma sustentável, isto é, procurando dar resposta às constantes necessidades da população, sem prejuízo do indispensável rigor e contenção tida como necessária no garante da manutenção do equilíbrio orçamental.

A excelente saúde financeira, fruto de uma rigorosa gestão, permite-nos encarar com otimismo o contexto social e financeiro em que vivemos que é muito imprevisível e que já provocou alguns constrangimentos ao nível de execução, nomeadamente atrasos generalizados em algumas obras que estavam cabimentadas para 2024. Por esta razão, tiveram de passar para o ano seguinte, provocando, naturalmente, uma taxa de execução mais baixa do que aquela para que o orçamento anterior estava preparado.

Com o mesmo rumo e rigor na gestão financeira, vamos ter um ano de 2025 com muito investimento em projetos, obras e eventos, dando seguimento ao trabalho em desenvolvimento e concretizando o compromisso assumido com os cidadãos, para quem trabalhamos todos os dias, com todo o gosto e determinação.

Consciente das necessidades da nossa freguesia este documento só foi finalizado após auscultarmos todas as forças políticas aqui representadas, infelizmente algumas delas recusaram-se a dar contributos o que muito lamentamos. Acreditamos que o êxito das nossas propostas também passa pelo diálogo aberto e sincero com os nossos cidadãos e associações e por todos os membros da assembleia, independentemente da sua opção política.

Estamos conscientes de que à medida que os anos passam, as dimensões dos desafios das Autarquias aumentam, face à descentralização de competências, ao crescimento da malha urbana, e às alterações socioculturais, pelo que sabemos ser imperativo que a Freguesia de Vialonga acompanhe essa evolução, é nisso que estamos e continuaremos a trabalhar.

Confiar no futuro e ter esperança são desafios fundamentais para prosseguirmos os caminhos trilhados, desde há muito, consideramos legítimo ter a esperança que os projetos iniciados possam ser concluídos, com o objetivo no desenvolvimento económico, social e cultural da nossa Freguesia.

O Presidente da Junta de Freguesia de Vialonga

João Tremoço

2. Enquadramento Histórico

"Ameníssimo era o aspeto dos campos como se estivessem revestidos de jardins, com casas de recreio preenchendo todo o caminho, como se uma cidade contínua se estendesse até Vila Longa, pequeno reduto mais abundante de quintas que de casario; onde Sua Alteza parou para almoçar"

Descrição de Lorenzo Magalotti, em 1669, aquando da passagem de Cosme III de Médicis por Vialonga

Situada numa das férteis várzeas dos arredores de Lisboa, Vialonga desfrutou desde cedo da sua posição geográfica privilegiada, assumindo-se como passagem obrigatória para quem se dirigia à desembocadura do Tejo. O próprio topónimo denuncia isso, uma vez que Vialonga cresceu ao longo da tradicional via de acesso à capital.

Desde o final do Neolítico, princípios do Calcolítico que existem vestígios dessa passagem. Junto à Verdelha do Ruivo, mais concretamente na pedreira do Casal do Penedo, existem vestígios de um povoado, uma gruta funerária e um Dólmen (quase totalmente destruídos pela pedreira aí aberta). Também no Monte Serves encontramos um Dólmen, hoje incompleto, sendo apenas visível a cabeceira, um corredor curto e parte da mamoa.



Dólmen do Monte Serves

Na época romana era na povoação de Vialonga que confluíam as duas estradas romanas provenientes de *Olisipo* (Lisboa) e que depois entroncavam numa via única que ia para Braga. Era uma importante área de exploração agrícola, sendo certa a existência de granjas agrícolas (*villae*) como atestam os achados de mosaicos e moedas romanas, na zona do Morgado, em Vialonga.



Igreja N. S. da Assunção, Altar Mor

No século XII, surgem-nos as primeiras referências à Granja de Alpriate, enquadradas num contexto de repovoamento do território, que viria a pertencer aos Templários e à Ordem de Cristo. Do século XIV são os primeiros registos documentais referentes a *Villa Longa*, que denotam a importância económica das propriedades da região, como abastecedoras de frescos e de azeite à capital do Império, algo que se viria a consolidar em meados da centúria de quinhentos, por época das Descobertas.

A Igreja de Nossa Senhora da Assunção de Vialonga, parece ter tido a sua primeira construção em 1390, mas o templo que hoje vemos é de origem setecentista e integra elementos do século XVII e XVIII, sendo de realçar a talha seiscentista do altar-mor e de dois altares laterais.

É um templo de uma só nave, que apresenta altos painéis de azulejos da centúria de setecentos com cenas da vida de Nossa Senhora. Na sacristia podem também ver-se um notável calvário com um cristo em mármore de arte indo-portuguesa (séculos XVII-XVIII), azulejos do século XVIII ou diversas imagens possivelmente provenientes dos Conventos de Vialonga. Na nave central podem ser admiradas pinturas em tela do século XVII. Está classificada como imóvel de interesse público desde 1993.

A nível religioso devemos ainda destacar o Convento de Nossa Senhora do Amparo fundado em 1546, por vontade de Fernando de Alcáçova Carneiro, situado na Verdinha do Ruivo. Foi um dos primeiros que teve a província de Santo António, razão por que o chamaram a Casa Nova.



Convento de Nossa Senhora do Amparo

Temos ainda o Convento de Nossa Senhora dos Poderes (hoje apenas restam escassos vestígios e alguns topónimos como Largo do Convento ou Travessa das Freiras), cujas notícias da sua fundação datam de 1561/62 por D. Brites de Castelo Branco, na Quinta de Santa Maria. Era um convento de clarissas e até 1575 sítio de recolhimento de terceiras franciscanas passando após essa data a ser regido pela regra de Santa Clara.



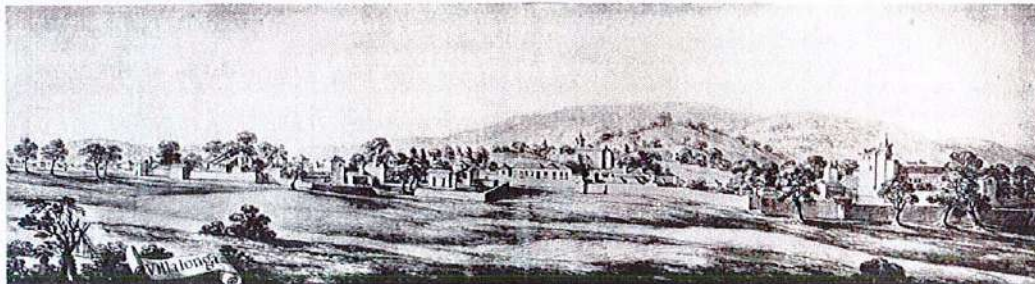
Capela de Santa Eulália

Salientamos também a Capela de Santa Eulália, um templo datado de finais do século XV do qual conserva ainda a capela-mor. Foi remodelada no século XVII, datando desse período os seus azulejos. Foi restaurada em 1984/85 e está classificada como imóvel de valor concelhio desde 1982.

Em 20 de maio de 1449 travava-se, entre Vialonga e Alverca, a Batalha de Alfarrobeira. O confronto decorreu numa zona que apresentava boas condições naturais para operações bélicas, onde atualmente se encontra a fábrica da Centralcer, perto do palácio construído na Quinta de Alfarrobeira e nas

proximidades do sítio chamado Arraial, opondo as tropas do rei D. Afonso V às do Infante D. Pedro, seu tio.

Em 1669 o Grão-Duque da Toscana, Cosme III de Médicis, na sua viagem por Portugal passa por Vialonga. O pintor italiano Pier Maria Baldi, que o acompanhava, acabou por pintar uma aguarela que é a primeira imagem conhecida de Vialonga. O desenho de Baldi mostra-nos uma pequena aldeia muito arborizada de



Vialonga em 1669, Gravura de Pier Maria Baldi

cujo casarão atualmente quase nada resta.

No entanto, conseguimos identificar, em primeiro plano, o Convento de Nossa Senhora dos Poderes e, ao fundo, a Igreja de Nossa Senhora da Assunção.

Foi depois do terramoto de 1755 que alguns nobres procuraram refúgio na nossa vila, onde adquirem terras e constroem os seus palácios. Muitas destas quintas conheceram um relativo esplendor durante o Antigo Regime até ao século XIX, especialmente devido a sua notável arquitetura. Destacam-se deste conjunto a Quinta da Flamenga, com um edifício do século XVII que inclui uma capela com azulejos seiscentistas sobre a vida de Santo António; a Quinta do Duque com um notável conjunto neoclássico, com um solar residencial, capela e jardins (hoje muito degradados) e a Quinta do Serpa excelente exemplo da arquitetura civil do século XVIII, as suas linhas sóbrias demonstram todo o carácter da casa antiga portuguesa.



Fortificações das Linhas de Torres Vedras - Agueira

Entre novembro de 1807 e março de 1811, Portugal sofreu a presença de exércitos franceses que, em vagas sucessivas, invadiram e ocuparam grande parte do território nacional. Perante a iminência da terceira invasão, Wellington ordenou a construção de linhas defensivas. A 2ª dessas linhas, denominadas de Torres Vedras, começava em Vialonga, na Serra de Serves, onde ainda hoje podemos encontrar 3 dessas fortificações (Fortes da Agueira, da Portela Grande e da Portela Pequena).

Até 1826 a freguesia da Granja de Alpriate coexistiu com a de Vialonga, onde foi integrada naquela data. Após a extinção do termo de Lisboa, Vialonga foi incorporada, em 1852, no Concelho dos Olivais, sendo integrada no de Vila Franca de Xira em 1886.

Com o crescimento da capital, e da sua cintura industrial, alteram-se as tradicionais vias de penetração que eram o Tejo e a várzea de Vialonga. É no século XIX, com o lançamento do caminho-de-ferro e a construção da ponte de Sacavém, que mais profundamente se alteraria a rede viária tradicional.

A autoestrada “do norte” volta a bordejar a várzea retirando-lhe o papel de acesso à capital e de centro abastecedor de frescos, assistindo-se à implantação de indústrias que exigiam um escoamento fácil.

A proximidade da capital e a sua conseqüente expansão urbana, foram fatores dominantes no aumento demográfico e transformação urbanística que Vialonga sofreu nos anos 60 e 70 e serão fundamentais para a sua elevação a Vila em 24 de setembro de 1985.



A autoestrada do norte a bordejar a várzea

O crescimento de bairros típicos da área periférica de Lisboa como habitação acessível a operários e trabalhadores, marca hoje a paisagem de Vialonga, ainda assim é marcante o carácter agrícola da zona, quem sabe ponto de partida para recuperar uma identidade que hoje se não completamente perdida é, por muitos, desprezada.

3. Contexto atual

Para um melhor desenvolvimento da estratégia e até para uma melhor justificação do caminho a seguir para 2025 e anos seguintes, foi entendimento do executivo da Junta de Freguesia de Vialonga, como já havia acontecido em 2024, elaborar uma breve caracterização do contexto da Freguesia à luz dos dados que se encontram disponíveis.

A) Território

A Freguesia de Vialonga (FV) integra o Concelho de Vila Franca de Xira e foi constituída, na sua composição atual, em 1985 quando também foi elevada a vila (24 de setembro), tendo uma área de cerca de 17,93 km² (CAOP – Carta Administrativa Oficial de Portugal, 2020).

Situa-se a poente do eixo formado pelas principais vias de comunicação viária que atravessam o concelho. A freguesia apresenta características urbano-rurais, à semelhança de outras freguesias e uniões de freguesia da Área Metropolitana de Lisboa (AML).

A estrada municipal 501 (Ruas 1º de Maio, Professor Egas Moniz e Coronel Lobo da Costa), na continuidade da estrada nacional 115-5 constitui o principal suporte da estrutura urbana cujo crescimento se processou de um e do outro lado desta via. Alpriate, Fonte Santa, Granja, Quintanilho, Santa Cruz, Santa Eulália, Verdelha do Ruivo ou Vialonga são atravessados por este eixo.

Vialonga, em 2023, resulta do crescimento de pequenos aglomerados rurais que, principalmente desde o final do século XVIII, se desenvolveram na base da encosta sobranceira à área da várzea agrícola. O declive acidentado a norte e a várzea a sul, constituíram condicionantes à ocupação humana e obrigaram a que o crescimento se fizesse no sentido longitudinal.

A este crescimento urbanístico, a par da instalação e implementação de pequenas indústrias e serviços, tem vindo a valorizar a vila e motivar a fixação de pessoas, e que tem vindo a coexistir, em grande harmonia, com os diversos lugares, bairros e núcleos habitacionais. Entre outros, e retirando o núcleo central de Vialonga, destacamos: a) Granja de Alpriate; b) Alpriate; c) Morgado; d) Cabo de Vialonga; e) Boca da Lapa; f) Fonte Santa; g) Mogos; h) Verdelha do Ruivo; i) Casal do Freixo; j) Quintanilho; k) Santa Eulália; l) Santa Cruz; m) Gentil; n) Bairro Nascente do Cabo; o) Bairro Olival de Fora; p) Quinta da Maranhota; q) Quinta da Flamenga; r) Quinta das Índias; s) Encosta do Moinho; t) Quinta do Buraco; u) Fonte do Vale; v) Olival da Porta; x) Casalinho; y) Terra do Barro.

B) População

Se em 1758 Vialonga não excedia os 1.015 indivíduos, nos Censos de 2021 tem registados 21.258 habitantes.

Vialonga tem assim, uma densidade populacional de 1.159,7 habitantes por km².

Em março de 2022, a Freguesia de Vialonga tinha 17.196 eleitores.

Fazendo a distribuição por grupos etários (Censos 2021): dos 0-14 anos: 3.886 pessoas (-8,4% em relação a 2011); dos 15-24 anos: 2.469 pessoas (+14,3% em relação a 2011); 25-64 anos: 11.671 pessoas (-6,8% em relação a 2011) e >65 anos: 3.232 pessoas (+53,8% em relação a 2011).

Destacam-se, nestes números, o aumento da percentagem do grupo etário dos maiores de 65 anos que já representa 15,2% do total da população de Vialonga (o que reforça a necessidade de concretizar políticas para este segmento da população) e também o aumento do grupo 15 a 24 anos o que demonstra que a nossa freguesia é um dos aglomerados urbanos do Concelho com maior concentração de população ativa e em idade reprodutiva, sendo assim, um dos principais polos de vitalidade demográfica do Concelho.

Apesar do envelhecimento populacional ser um problema generalizado por todo o território nacional, quando comparada com a AML e mesmo com o próprio concelho, a freguesia de Vialonga apresenta-se, ainda assim, como uma freguesia jovem. A percentagem de jovens entre os 0 e os 14 anos apesar de ter diminuído (20,2% em 2011 para 18,3% em 2021) é ainda superior em 3 pp. a Vila Franca de Xira (VFX) e em 3,2 pp em relação à AML.

Em 2021, a dimensão média dos agregados domésticos privados é de 2,5 pessoas tendo reduzido 0,1 pp face ao valor de 2011.

Na freguesia, a dimensão do agregado doméstico privado com duas pessoas é a predominante, seguida do agregado de três pessoas, não obstante se ter verificado uma diminuição deste último. Por outro lado, assistimos ao crescimento dos agregados unipessoais.

A população residente com naturalidade estrangeira representa 13,6 da população total de Vialonga e a população com nacionalidade estrangeira ascende a 6%. É notório um ligeiro decréscimo em ambos os indicadores face a 2011 em que a população com naturalidade estrangeira representava 14,3% e a população com nacionalidade estrangeira representava 6,5%.

Continuando a analisar os dados dos censos de 2021 face a 2011 constatamos que os alojamentos e os edifícios em Vialonga, não apresentaram uma alteração significativa no período intercensitário. O número de alojamentos permaneceu nos 9.318, tendo os edifícios familiares passado de 2.701, em 2011, para 2.711, em 2021, mas o que se traduziu numa variação e apenas 0,4 pp.

Na freguesia localizam-se dois bairros municipais de habitação social: o Bairro do Olival de Fora e o Bairro Nascente do Cabo.

Existem diversas áreas urbanas de génese ilegal, encontrando-se em diferentes estádios de reconversão com reflexos na estrutura do aglomerado. A maior AUGI é a da Fonte Santa.

Os encargos mensais dos residentes proprietários dos alojamentos na Freguesia situam-se entre os 200€ e os 400€, embora a maior proporção seja “sem encargos” para o proprietário (2.191 alojamentos).

Relativamente aos valores mensais dos encargos com os alojamentos arrendados são, predominantemente entre os 200€ a 400€ por alojamento (800 alojamentos), seguido dos 400€ a 649,99€ (418 alojamentos). Estes dados dos censos estarão à data, provavelmente ultrapassados, mas são os mais atualizados de que dispomos.

São predominantes os escalões de renda com valores financeiros muito reduzidos, isso pode denunciar alguma obsolescência das habitações, fator que está normalmente associado as famílias com dificuldades económicas.

A sua proximidade a Lisboa e à autoestrada do norte (troço Lisboa-Vila Franca de Xira inaugurado em 1961), bem como a outras vias de acesso, entretanto construídas, dão-lhe características privilegiadas que remetem para este aumento demográfico e consequente expansão urbana.

Apesar de algum vigor e crescimento, Vialonga tem sido marcada (principalmente a partir dos anos 80 do século passado quando a população aumentou quase 250% - Censos de 1981) à custa do movimento migratório resultante do êxodo rural, mas também da população oriunda das ex-colónias, pela prevalência de grupos particularmente vulneráveis, em particular migrantes e minorias étnicas, com grande instabilidade económica e social associada, especialmente nos Bairros já referidos (a que deve ser acrescentado o Casal dos Estanques) e que dão à Freguesia o carácter de Território de Intervenção Prioritária (TEIP) e lhe trazem complicados desafios sociais.

A construção de habitação a preços acessíveis para albergar toda a população que se instalou, por via da autoconstrução e da promoção pública, mas também da privada, é ainda hoje uma marca da identidade de Vialonga.

A diversidade cultural que caracteriza a freguesia revela múltiplas dimensões e um desenho de cidade que reflete um mosaico de origens distintas, por vezes antagónicas, tal como em outros espaços periféricos da capital, tem vindo a criar problemas diversos e uma necessidade de adaptação e transformação constantes das instituições da freguesia, que tiveram de reforçar as suas respostas sociais e educativas no combate à pobreza e exclusão social, às crianças e jovens em situação de perigo, às minorias étnicas, ou aos mais idosos.

Destaca-se o trabalho desenvolvido pelo Município com o Serviço de Atendimento e Acompanhamento Social Integrado (SAASI) ou o Gabinete de Inserção Profissional de Vialonga (GIP Vialonga) entre inúmeros outros projetos, mas também as respostas desenvolvidas pelas IPSS, como o Centro de Acolhimento Temporário da ABEIV ou, mais recentemente, o Gabinete de Ação Social da Casa do Povo de Vialonga (GAS CPV).

C) Educação

Em 2021 o nível de escolaridade da população residente na freguesia de Vialonga era o ensino básico com 9.867 indivíduos, à semelhança do concelho de VFX com 59.757 indivíduos e da AML com 1.147.167 indivíduos.

Esta tendência era já observada em 2011. No entanto, é interessante observar o aumento da população residente com ensino secundário e superior completo que sofreram um aumento de 53% (3.738 para 5.725 pessoas) e 47% (1.665 para 2.460 pessoas), respetivamente, no período intercensitário.

O Agrupamento de Escolas de Vialonga (AEV) tem a classificação TEIP e integra as seguintes escolas: Escola Básica nº1 de Vialonga (1º Ciclo – Escola dos Centenários), Escola Básica nº 2 de Vialonga (JI e 1º Ciclo), Escola Básica nº 3 de Vialonga – Quinta das Índias (JI e 1º Ciclo), Escola Básica do Cabo de Vialonga (1º Ciclo), Escola Básica de Alpriate (JI e 1º Ciclo), Escola Básica nº 2 de Alpriate (JI e 1º Ciclo) e o Jardim de Infância de Vialonga.

O AEV, no ano letivo 2020/2021 reunia um total de 103 turmas e 2.135 alunos. A oferta formativa é de Cursos Científico – Humanísticos, Cursos Técnico Profissionais, Ensino Noturno de Educação e Formação de Adultos (EFA).

Segundo os dados retirados da plataforma *Learning Analytics*, carregada pelas escolas do concelho, é possível efetuar um breve retrato dos alunos que integram o AEV.

De 2020 para 2022 a comunidade estrangeira aumentou de 189 para 287 alunos. O AEV tem assim, em 2022, 2.154 alunos sendo que desses 13,3% são estrangeiros (287), com maior enfoque na comunidade brasileira

(103/4,8%), logo seguida de Angola, Cabo Verde, São Tomé e Guiné-Bissau que, em conjunto, representam mais 5,9% da população estudantil (127).

O 1º e 2º ciclos são os mais diversos e o AEV apresenta 18 nacionalidades distintas. O 1º e o 2º ciclo (2014-2021) são os que apresentam uma maior taxa de sucesso educativo. Já o 3º ciclo tem taxas mais baixas, apesar de, a partir de 2017, terem aumentado (c. 90%). As taxas de aprovação, entre 2015 e 2021 foram sempre superiores às reprovações com diferenças percentuais acima dos 10%. No ano de 2016 foi possível observar que as reprovações ficaram muito próximas das taxas de aprovações (taxa de aprovação de 97,6% e taxa de reprovação de 95,8%).

Pertence à comunidade migrante (e também cigana) ainda em 2022, um dos maiores índices de retenção e também de absentismo, que se agrava nos ciclos de estudo mais elevados. A população cigana tem cerca 14 crianças e jovens (10 e 17 anos) que são acompanhados pela Comissão de Proteção de Crianças e Jovens (CPCJ VFX), sendo claro o analfabetismo em grande parte dos genitores.

A exclusão social é notória, evidenciada pela baixa consciência cívica e crítica, a frágil organização psicossocial das famílias, o desinteresse no que toca às atividades escolares e nos percursos de vida voltados para a progressão escolar ou profissional. São altos os índices de insucesso e abandono escolar, indisciplina, estigmatização e conflitos culturais.

Destaque para o trabalho desenvolvido pelo projeto Recriarte (Programa Escolhas), de que a Junta de Freguesia é parceira ativa, e que, desde 2021, tem vindo a manter como eixo central a inclusão social através de intervenção voltada para a articulação dos percursos escolares e formativos, interagindo com a arte e a tecnologia e sempre em estreita articulação com o AEV.

O Programa Municipal para a Integração de Migrantes aponta que 7,8% desta população são pessoas nacionais de países terceiros (NPT), observando-se a necessidade de redobrar os esforços para garantir a integração desta população para conseqüente inclusão social.

De acordo com o AEV, observa-se ainda uma fragilidade no que se refere à supervisão parental para com as crianças e jovens, que demonstram pouco interesse nas atividades escolares, baixo rendimento escolar, assiduidade bastante irregular e absentismo.

A ação social escolar (ASE) em Vialonga (A e B) atinge (2022) os 823 alunos, i.e. 38,2% de todos os alunos, o que é representativo das dificuldades socioeconómicas da comunidade das suas famílias ainda mais quando comparado com outros agrupamentos do concelho, sendo que os alunos de Vialonga são os que mais beneficiam de ASE.

Em 2021 os alunos referenciados com Necessidades Educativas Específicas (NEE) ascendiam a 117 e representavam 5,5% da comunidade escolar. O ciclo de estudos com maior representatividade é o 3º ciclo seguindo o 2º ciclo. No ano de 2021 apenas 3 alunos do ensino secundário estavam referenciados como tendo NEE.

D) Saúde

A Unidade de Saúde Familiar de Villa Longa (USF de Villa Longa) está em funcionamento há 16 anos e tem cerca de 20.036 utentes inscritos, dos quais 9.616 são do género masculino e 10.420 são do género feminino.

Segundo dados do Bilhete de Identidade dos Cuidados de Saúde Primários (BI CSP do Ministério da Saúde, 2022), as faixas etárias com maior número de utentes são entre os 40 e os 54 anos de idade, para ambos os géneros. A pirâmide etária começa a revelar sinais de estreitamento na base, indiciando um progressivo envelhecimento da população, comprovada pela informação do Censos 2021.

Uma leitura das prescrições de medicação por faixa etária e género, permite concluir serem as mulheres nas faixas etárias acima dos 65 anos aquelas que necessitam de maiores prescrições de medicação. A pirâmide etária apresenta uma forma invertida em que o topo é mais largo que a sua base, revelando ser a população idosa a mais dependente de fármacos.

As áreas de atuação na USF de Villa Longa são a saúde infantil e juvenil e a saúde do idoso, apresentando estas maiores recursos afetos para o seu acompanhamento.

As doenças que mais requerem cuidados na USF de Villa Longa são as doenças do aparelho respiratório e as doenças associadas à hipertensão arterial.

No que se refere aos utentes com comportamentos aditivos, observa-se predomínio no abuso de tabaco e no abuso crónico de álcool (ACES Estuário do Tejo, dados de 2015).

A atividade desportiva é um indicativo favorável e direto na saúde da população tendo a freguesia de Vialonga 30 instalações desportivas ao serviço da sua população, observando-se nas mesmas a prática de um conjunto diversificado de modalidades: salas polivalentes em pavilhões, campos sintéticos indoor e outdoor, estúdios e parques urbanos.

E) Emprego e Empresas

De acordo com informação fornecida pelo Instituto de Emprego e Formação Profissional relativa ao desemprego registado no final do mês de março dos anos de 2011, 2015, 2019 e 2021 na freguesia de Vialonga, por comparação ao do concelho de VFX e da AML, observa-se que o número de desempregados diminuiu face ao ano de 2011 até 2019, tendo a partir de então crescido consideravelmente em consequência direta da crise pandémica mundial (1.034 em 2011; 902 em 2015; 545 em 2019 e 828 pessoas em 2021).

Verificou-se assim um decréscimo do número de desempregados inscritos entre 2011 e 2019 na freguesia de Vialonga (-47,29%) e no concelho (-46,19%), ao passo que na AML esta tendência somente se constata partir de 2015 (entre 2015 e 2019 diminuiu -44,33%).

Segundo dados da Direção de Serviços de Estudos, Planeamento e Controlo de Gestão, Departamento de Planeamento, Gestão e Controlo, Instituto do Emprego e Formação Profissional, IP, entre 2019-2021 observa-se uma realidade inversa, i.e., um aumento relevante do número de desempregados inscritos, quer na freguesia (51,93%), quer no concelho (55,74%), quer ainda na AML (49,47%).

Em 2011 as pessoas desempregadas com nível de escolarização até ao 3º ciclo do ensino básico eram 64,16%, tendo em 2020 esta percentagem sido reduzida para 49,77%. Este cenário constitui um indicador claro, na medida em que altera o padrão que associa as baixas qualificações escolares a maior desemprego e demonstra que o desemprego afeta indivíduos com níveis de escolaridade indiferenciados.

Quanto ao tempo de inscrição nos centros de emprego, no concelho de Vila Franca de Xira assim como na Freguesia de Vialonga, predominam os desempregados registados há menos de 12 meses (58,24%).

Esta tendência observa-se em todos anos em análise, embora se tenha vindo a constatar um agravamento gradual do número de pessoas desempregadas há um ou mais anos, também designado de longa duração.

A situação da procura de emprego, quer no concelho quer na freguesia de Vialonga, o desemprego é fundamentalmente de pessoas que já ingressaram no mercado de trabalho e por motivos diversos o largaram ou perderam (94,5%).

Se em anos e séculos passados, a várzea foi o suporte do desenvolvimento económico da freguesia assentando na atividade agrícola (hortícolas, trigo, milho, cevada, frutas variadas e em grande abundância) e na existência de antigas quintas agrícolas, onde residiam nobilíssimas famílias (quintas do Convento de Frades, Caldas, Mogos, Serpa, Flamengo, Santa Maria, Maduras ou Duque, entre outras etc.) que empregavam a maior parte da população residente e cujos vestígios ainda permanecem no tecido urbano, hoje a realidade é bastante diferente.

Vialonga apresenta algum dinamismo económico, estando presentes no seu território diversas empresas com assinalável volume de negócios destacando-se pela sua projeção nacional e internacional a Sociedade Central de Cervejas e Bebidas. Nota ainda para o Mercado Abastecedor da Região de Lisboa (MARL), os polos industriais dos Caniços, do Olival de Fora e da Granja, a SCANIA, a DHL, a SUCH, a MIPAL, diversas empresas de produtos alimentares (LIDL, Continente, Pingo Doce, Intermarché, Minipreço), entre cerca de 700 empresas registadas de pequena e média dimensão (CMVFX, Gabinete de Investimento, Economia e Inovação).

F) Movimento Associativo e Equipamentos Coletivos

O movimento associativo no concelho de Vila Franca de Xira é expressivo, podendo encontrar-se c. de 33 associações ativas na freguesia de Vialonga: apoio a idosos e a crianças, desportivas; apoio à população deficiente e com incapacidades, culturais e de recreio e lazer, esc(u)otismo, de pais, etc.

Realce assim para um movimento associativo de grande dinamismo nas suas diversas áreas de atuação, sejam coletividades, associações ou instituições:

- a) Associação 8 Fogo;
- b) Associação de Apoio Social, Cultural e Recreativo de Vialonga (AASV);
- c) Associação de Pais e Encarregados de Educação da Escola EB 2,3 de Vialonga;
- d) Associação de Pais e Encarregados de Educação das Escolas EB 1 e Jardins de Infância de Vialonga;
- e) Associação de Africanos do Concelho de Vila Franca de Xira (AACVFX);
- f) Associação Ciclo-Radical de Vialonga (ACRV)
- g) Associação Cultural e Social de Música Tradicional Portuguesa – Folha Verde (em reestruturação);
- h) SOPHIA - Associação de Desenvolvimento Local, Desportivo e Cultural
- i) Associação Desportiva, Cultural e Social do Parque Residencial de Vialonga (ADCSPRV);
- j) Associação de Escoteiros de Portugal (AEP) – Grupo-189 de Vialonga;
- k) Associação Humanitária dos Bombeiros Voluntários de Vialonga (AHBVV);

- l) Associação Orquestra de Vialonga;
- m) Associação para o Bem-Estar Infantil de Vialonga (ABEIV);
- n) Associação Projeto Jovem (APJ);
- o) Associação Recreativa de Alpriate (ARA)
- p) Associação de Reformados Pensionistas e Idosos de Vialonga (ARPIV);
- r) Associação de Voluntários e Amigos de Villa Longa (AVA VILLA);
- s) Casa do Povo de Vialonga (CPV);
- t) Centro Recreativo e Cultural do Casal Freixo-Alpriate (CRCCFA);
- u) Clube 300 – Moto clube de Vialonga;
- v) Clube BEAR – Brigada Especial de Airsoft Radical;
- x) Clube Ornitológico de Vialonga (COV);
- w) Corpo Nacional Escutas (CNE) – Agrupamento 342 de Vialonga;
- y) Grupo Dadores de Sangue de Vialonga (GDSV);
- z) Grupo de Bombos “Os Baionenses”;
- aa) Grupo Desportivo de Santa Eulália (GDSA);
- ab) Grupo Desportivo de Vialonga (GDV);
- ac) Grupo Desportivo Os Patuscos de Vialonga;
- ad) ILUSTRA – Associação da Imagem de Vialonga;
- ae) Sociedade Columbófila de Vialonga (SCV);
- af) Sport Clube Recreativo do Cabo (SCRC);
- ag) Sociedade Recreativa de Granja (SRG);
- ah) União Desportiva Cultural e Social do Quintanilho (UDCSQ).

Na FV subsistem diversificadas tipologias de equipamentos e são oferecidos um variado conjunto de serviços como: Escolas (7), creches e jardins de infância (8) Unidade de Saúde Familiar (1), Espaço Cidadão (1), biblioteca municipal (1), pavilhões desportivos (2), polícia (GNR), bombeiros (1), bancos (3), farmácias (3) entre outros.

A freguesia é servida de transportes públicos rodoviários (ainda que não abranjam a totalidade da mesma) que a ligam às restantes áreas do concelho de VFX, Loures e Lisboa. Os terminais ferroviários mais próximos são em Alverca do Ribatejo e Póvoa de Santa Iria.

G) Espaços Verdes

A rede hidrográfica e de espaços verdes marca a paisagem da freguesia destacando-se a Mata do Paraíso, uma das maiores extensões florestais do concelho e a maior de Vialonga.

No que diz respeito a áreas verdes e zonas de lazer, destaca-se o Parque Urbano da Flamenga, um ex-libris do Concelho, com 12.045 m² de zonas de lazer, percursos pedonais, um campo polidesportivo e 42 lugares de estacionamento. Vialonga regista um total de cerca de 155.000 m² de zonas verdes em meio urbano com um total aproximado de 2.094 árvores.

H) Cultura

Em relação às festividades, numa mescla entre laico e religioso, são reconhecidas as festas em honra de Nossa Senhora da Assunção (15 agosto) e também os festejos em honra de Santa Eulália (agosto), tendo vindo a ganhar expressão nos últimos os festejos na Granja de Alpriate (julho).

Falar de Vialonga é falar também dos seus artistas em especial no panorama do Rap e do Hip Hop. Desde 2014 que se afirmam no panorama nacional e internacional os Wet Bed Gang, mas mais recentemente também Nenny (Marlene Tavares), ou ainda Phoenix RDC, este último com uma carreira consolidada de mais de 20 anos. Outros nomes também têm emergido na comunidade como os casos do DJ Kiky Tavares ou dos Geração 2000.

Vialonga é uma freguesia com um importante desenvolvimento económico e social no contexto da Área Metropolitana de Lisboa, constituindo-se como uma vila em crescimento, mas, cada vez mais, como um território onde se pode viver, onde se pode trabalhar, mas também onde se pode investir e com muitos atrativos para visitar.

4. Nota Introdutória

A constituição da república portuguesa expressa que a organização democrática do Estado Português compreende a existência de autarquias locais, como a Freguesia, assumindo-se como pessoas coletivas territoriais dotadas de órgãos representativos que visam a prossecução de interesses próprios, comuns e específicos das respetivas populações que representam.

Nesse âmbito, as Freguesias, de acordo com o princípio da descentralização administrativa, são representadas pela assembleia de freguesia (órgão deliberativo) e pela junta de freguesia (órgão executivo) e apresentam um conjunto de atribuições e competências cuja execução está suportada em recursos humanos e físicos, património e finanças próprios.

As freguesias, apresentam um conjunto de atribuições que, nos termos do regime jurídico das autarquias locais (Lei nº 75/2013, de 12 de setembro) correspondem, em articulação com o município, à promoção e salvaguarda dos interesses próprios das populações, nos seguintes domínios (n.º 2 do art.º 7.º da referida Lei nº 75/2013): a) Equipamento rural e urbano; b) Abastecimento público; c) Educação; d) Cultura, tempos livres e desporto; e) Cuidados primários de saúde; f) Ação social; g) Proteção civil; h) Ambiente e salubridade; i) Desenvolvimento; j) Ordenamento urbano e rural; k) Proteção da comunidade. As atribuições das freguesias abrangem ainda o planeamento, a gestão e a realização e investimentos nos casos e nos termos previstos na lei (n.º 3 do art.º 7.º da referida Lei nº 75/2013).

Para além destas competências, nos termos da alínea a), do n.º 1, do art.º 18.º, do mesmo diploma legal, foi assinado em junho de 2021 o auto de Transferência de Competências da Câmara Municipal de Vila Franca de Xira para a Freguesia de Vialonga, ao abrigo dos números 1 e 2 o art.º 6.º do DL. N.º 57/2019, de 30 de abril, que concretiza a transferência de competências dos órgãos dos municípios para os órgãos das freguesias, cujas verbas são atualmente transferidas pelas Direção Geral das Autarquias Locais (DGAL).

Mantém-se em vigor o Contrato Interadministrativo entre as duas autarquias, celebrado em junho de 2018, mas com as atualizações previstas já neste Orçamento para 2025.

O presente documento de gestão, ora apresentado à Assembleia de Freguesia, apresenta assim a estratégia orçamental e o plano de atividades para 2025, neste que vai ser o quarto ano deste mandato autárquico de 2021-2025.

Este documento assume os mesmos princípios bases nos quais tem vindo assentar a administração dos dois anos anteriores: Rigor, transparência, boa gestão dos recursos, cumprimentos dos compromissos assumidos com os cidadãos de Vialonga.

Por outro lado, o plano de atividades apresentado tem também 4 vetores centrais:

- a) Desenvolvimento de competências próprias da Freguesia;
- b) Desenvolvimento de competências delegadas pelo Município;
- c) Desenvolvimento do trabalho em parceria com as diversas entidades da sociedade civil da Freguesia, nomeadamente o movimento associativo cultural, social, desportivo e religioso, agentes económicos, escolas ou associações de pais;
- d) Desenvolvimento de ações, em conjunto com o Município, em matérias são da competência de outras entidades para encontrar soluções para a resolução dos problemas da Freguesia.

O presente documento continua a ser condicionado por uma conjuntura económica nacional e internacional desfavorável e por um contexto que, face a recentes acontecimentos em Israel e na Palestina, ainda se tornou mais complexo, exigente e incerto. A inflação, a guerra na Ucrânia e o consequente aumento do custo de bens e matérias-primas essenciais ao funcionamento da Junta de Freguesia, reforça a necessidade de continuarmos a assumir uma gestão eficiente, assertiva e sustentável dos escassos recursos existentes.

A exigência deste cenário obriga-nos a sermos criteriosos no investimento público e na forma como promovemos quer o desenvolvimento de Vialonga, quer a qualidade de vida e do bem-estar da nossa população.

Por esta razão, e cada vez mais, é necessário que a Junta de Freguesia se assuma como um parceiro ativo e dialogante e sempre disponível para trabalhar em conjunto com os órgãos da administração local, regional e central, mas também com outras entidades do sector público e privado e especialmente com os agentes que já desenvolvem o seu trabalho nossa Freguesia. Esta postura promotora de boas relações institucionais continuará a ser uma imagem de marca deste executivo para potenciar a qualidade do trabalho em prol dos Vialonguenses.

5. Principais Linhas de Ação para 2025

O orçamento e as Grandes Opções do Plano (GOP) para 2025 refletem as escolhas e as prioridades deste executivo bem como a sua estratégia, enquadrando-se nas atribuições e competências já referidas, mas incluindo também os compromissos que foram sufragados e assumidos com a população de Vialonga para o mandato em curso.

O Orçamento para 2025 apresenta a previsão anual das receitas e despesas, organizadas de acordo com o classificador económico em vigor, sendo constituído pelo mapa resumo do Orçamento, Orçamento de Despesa e Orçamento de Receita e inclui a previsão dos projetos e ações definidos, bem como os encargos inerentes ao funcionamento dos serviços, da prestação de serviços e das transferências e subsídios obtidos e concedidos, ou outros encargos, para 2025.

As GOP 2025 são assim o instrumento orientador do exercício da atividade exercida pela Junta de Freguesia de Vialonga e incluem uma descrição quantificada dos investimentos que se preveem realizar nesse período, constituindo-se um elemento fundamental da política autárquica. Neste documento estão refletidos todos os projetos e programas definidos nas linhas de desenvolvimento estratégico, integrando as atividades mais relevantes da gestão autárquica e o Plano Plurianual de Investimentos (PPI) distribuído pelas diversas áreas consideradas fundamentais para a Freguesia de Vialonga.

As principais medidas e áreas de intervenção e investimento constantes do Orçamento e GOP tem como grandes prioridades:

- a) Reforço da limpeza e higiene urbanas;
- b) Desenvolvimento e valorização dos RH ao serviço da Autarquia;
- c) Melhoramento da eficiência administrativa da organização;
- d) Requalificação do espaço urbano público e aumentar as bolsas de estacionamento;
- e) Implementação de práticas ambientais sustentáveis;
- f) Continuar a implementar iniciativas de apoio ao comércio local;
- g) Trabalho de proximidade junto dos cidadãos, associações, empresas e outras entidades;
- h) Continuar a apoiar o trabalho desenvolvido pelo movimento associativo da Freguesia;
- i) Ações de valorização e promoção do território através da cultura, turismo, educação ou desporto;
- j) Integração e criação de oportunidades para a população jovem;
- k) Reforço do trabalho desenvolvido pela Comissão Social de Freguesia.

6. Grandes Opções do Plano para 2025

São refletidas nas GOP 2025 as grandes opções estratégicas de âmbito local, incluindo o Plano Plurianual de Investimentos (PPI) e o Plano Plurianual de Atividades (PPA).

O PPI inclui os investimentos que a Junta Freguesia se propõe a fazer ao longo de 2025, enquanto o PPA reflete a realização de diversas iniciativas de caráter social, cultural, desportivo, recreativo e de outro âmbito como por exemplo os apoios concedidos ao movimento associativo.

6.1 Investimentos

» Requalificação da Praceta Sacadura Cabral

Estava já consignado o estudo e parecer em 2024 e, em 2025, são executados os trabalhos de requalificação do espaço.

» Estudar a requalificação e criação de bolsas de estacionamento no espaço entre as Ruas Sofia de Mello Breyner e Vergílio Ferreira (Urbanização Quinta das Índias | GPS: 38.874078, -9.093666)

Visa debelar os problemas de estacionamento aí existentes e, ao mesmo tempo, requalificar o espaço.

» Aquisição de mobiliário urbano para colocar em vários pontos da Freguesia

Reforço do trabalho desenvolvido em anos anteriores, com aquisição de bancos e papeleiras

» Avançar com o projeto da criação de um miradouro e baloiço panorâmico junto ao Moinho do Machado (proximidades do Monte Servês)

Projeto previsto no programa eleitoral e que pretende criar um espaço de lazer e contemplativo da paisagem (com uma vista a 360º onde se pode contemplar de Montejunto a Sintra, passando pela serra da Arrábida e do Socorro o Rio Tejo, as pontes Vasco da Gama e 25 de Abril, o Cristo Rei, entre muitos outros pontos de interesse).

» Criação de um Dog Park em Vialonga

Mantem-se das GOP de 2024, tendo em conta que se procura encontrar um espaço que seja consensual entre a Junta de Freguesia e o Município. Visa a Criação de um parque canino para lazer e diversão entre humanos e animais de quatro patas. Prevê-se que seja equipado com bebedouros, sobe e desce, barreiras de salto e túnel, entre outras diversões.

» Aquisição de veículo ligeiro (preferencialmente elétrico)

Visa modernizar a frota de veículos ao serviço da Junta de Freguesia que neste momento é muito envelhecida.

» Melhorar as condições do Cemitério de Vialonga

Aquisições de gavetões para o cemitério.

» **Estudar a aquisição da Aplicação Cemitérios online**

Decorre da necessidade de melhorar os serviços à população nomeadamente da gestão do Cemitério de Vialonga, numa aplicação que integre toda a informação disponível (inumações, exumações, transladações, alvarás, funerárias, pessoas, requerimentos, etc.)

Fases do Processo:

Fase 1: Levantamento aéreo, levantamento terrestre, mapeamento, inserção das fotos na aplicação, inserção dos dados que estão nas jazidas.

Fase 2: Digitalização de toda a documentação, inserção da documentação na aplicação -livros de enterramento, boletins de óbito, requerimentos-, cruzamento de dados.

Fase 3: Identificação do cemitério através de placas e autocolantes, afixação de editais pelo comércio da Freguesia, publicação de edital em jornal nacional e distrital, receber concessionários das jazidas na sede da freguesia, esclarecer as pessoas sobre os alvarás, ajudar as pessoas a preencher o requerimento de atualização de alvará perpétuo ou temporário, atualização de alvarás, disponibilizar os alvarás prontos a imprimir na aplicação de cemitérios.

6.2 Atividades

6.2.1 Comunicação:

A comunicação tem como principal competência promover a divulgação de informação a todos os que vivem, trabalham, estudam ou passam pela Freguesia, tendo a preocupação de garantir proximidade, clareza e transparência na comunicação e todo o trabalho realizado.

Plano de Ação (continuação do trabalho desenvolvido em 2024):

- 1. Assegurar a implementação de uma melhor estratégia de comunicação da JFV:**
 - 1.1. Reestruturação do site da JFV – já efetuado;
 - 1.2. Criação de uma aplicação móvel da Freguesia – já efetuado;
 - 1.3. Otimizar os conteúdos e layout do site para melhor utilização interna e visualização externa;
 - 1.4. Aplicação para utilização interna e gestão de ocorrências – já implementada a plataforma de ocorrências “Vialonga Repara”;
 - 1.5. Aumentar a base de dados dos fregueses, obtendo um maior alcance na divulgação das iniciativas e eventos que decorrem na Freguesia;
 - 1.6. Estudar a implementação de uma newsletter – já implementada a newsletter da Junta de Freguesia com cerca de 120 inscritos;
 - 1.7. Monitorizar e encaminhar as reclamações e sugestões que chegam via presencial, telefone, Facebook, site, Instagram e e-mail, reduzindo o tempo de resposta.

- 2. Gerir os conteúdos media, digitais e físicos da JFV**
 - 2.1. Publicar o primeiro número da Revista “Vialonga”;
 - 2.2. Publicar e distribuir a revista da JFV numa base semestral (junho e dezembro de 2024), procurando dar a conhecer a todos e tudo o que de mais relevante vai acontecendo em Vialonga ou projetos futuros de modo a promover uma maior proximidade entre Junta e cidadãos;
 - 2.3. Dinamizar o site com diversas notícias sobre a atividade e projetos da Junta, assim como notícias de interesse geral – já implementado;
 - 2.4. Gerir os conteúdos das redes sociais (Facebook e Instagram da JF) de modo que se consiga comunicar com todas as pessoas que as utilizam e promover uma interação rápida e direta com todos.

- 3. Desenvolver e conceber suportes de comunicação, físicos e digitais, destinados a campanhas de comunicação, divulgação e imagem de suporte às iniciativas desenvolvidas pela JFV**
 - 3.1. Produzir flyers e cartazes e outras peças de suporte das ações dos diversos pelouros do executivo para que possam ser distribuídos fisicamente pela Freguesia e online;
 - 3.2. Elaborar comunicados sobre questões específicas e importantes.

6.2.2 Cultura:

Tendo como desígnio o reforço das atividades culturais desenvolvidas na Freguesia e o livre acesso a essas atividades, não só as que são produzidas pela JFV, mas também as que acontecem por toda a Freguesia. Daí um desenvolvimento de um Programa de atividades assente na qualidade e diversidade da oferta cultural e na valorização dos talentos locais e na atração de novos talentos ao território, procurando criar uma dinâmica cultural e criativa em Vialonga. Será ainda promovido e mantido o apoio aos diversos agentes culturais da Freguesia.

Plano de Ação:

- Conceção e desenvolvimento de novos projetos culturais e divulgação dos projetos em desenvolvimento;



- Continuar a desenvolver as Festas em Honra de Nossa Senhora da Assunção (agosto de 2025);

- Organizar um programa comemorativa dos 40 anos da passagem de Vialonga a Vila (24 setembro de 2025);

- Continuar a dinamizar o Concerto de Verão da Orquestra de Vialonga (junho de 2025);

- Promoção do Teatro em Vialonga (mantem-se das GOP de 2024 e prevê-se a primeira atividade para março de 2025 associando também grupos de teatro da região);

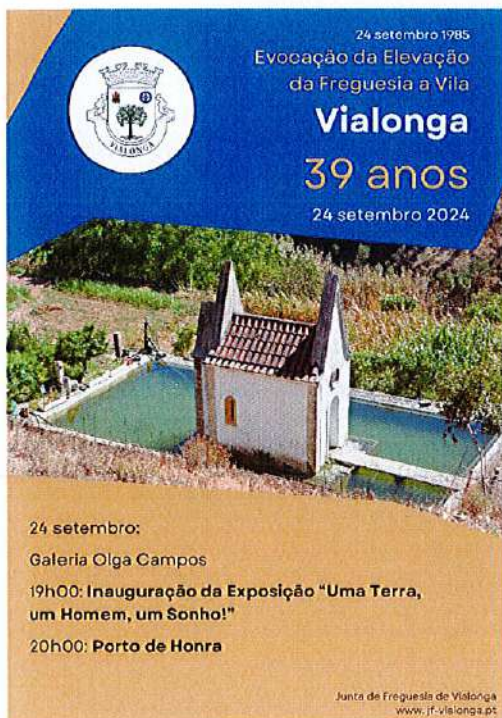
- Continuar e melhorar as iniciativas desenvolvidas na Galeria Olga Campos (todo o ano de 2025);

- Dinamização do projeto "Fest&Art" (PRR OIL Vialonga) que visa promover o acesso à cultura, à criatividade e à valorização da interculturalidade e dinamizar um programa de dinamização de práticas artísticas e culturais em articulação com as Instituições de Vialonga. Está a ser programado um evento de grande impacto e qualidade para final de maio de 2025;

- Desenvolver e apoiar a conceção de um filme promocional sobre a Freguesia de Vialonga;



- Continuar a apoiar as atividades e projetos de natureza cultural que sejam propostos à JFV (e.g. lançamentos de livros, exposições temáticas, concertos de música, etc.);
- Continuar a apoiar o Vialonga FEST;



- Continuar a desenvolver e a apoiar os projetos relacionados com a arte urbana;
- Promover o contacto intergeracional nas atividades culturais da Freguesia;
- Fazer propostas para a descentralização de atividades municipais para Vialonga nomeadamente a continuidade do projeto Noites de Verão e outros de relevante interesse;
- Continuar a apoiar todos os eventos e festividades que sejam e interesse para a FV como sejam os festejos em honra de Santa Eulália ou na Granja de Alpriate, entre outros.

6.2.3 Património Histórico:

Através do património histórico podemos conhecer a história, a arte, as tradições, ou os saberes de uma determinada população. Preservar e valorizar os elementos patrimoniais e históricos de Vialonga é manter viva a sua memória e a sua identidade, sendo, por isso, um ato de construção de cidadania e de coesão. Preservar o património é também uma forma de valorizar o território e pode ser visto como um elemento de diferenciação e de atração.

Plano de Ação:

- Continuar a apoiar, em 2025, o Projeto “Trilhos e Percursos de Vialonga”, em parceria com o Museu Municipal de Vila Franca de Xira e a Casa do Povo de Vialonga. Este programa tem como objetivo a divulgação do património histórico edificado da Freguesia de Vialonga, através de visitas guiadas. Em 2022, 2023 e 2024 já envolveu para cima de 500 pessoas;
- Encetar esforços para desenvolver o projeto da marcação dos trilhos e percursos de Vialonga e assim incentivar o turismo de aventura na Freguesia;
- Implementar o projeto “Ruas com História” através da colocação de placas identificativas. Há pessoas que moram há vários anos em ruas emblemáticas da freguesia, mas que desconhecem a sua história daí que este projeto vise explicar e documentar a sua origem e a sua importância;
- Lançamento da Coleção Património. Conjunto de postais e fotografias alusivos ao Património de Vialonga;
- Desenvolver todos os esforços para promover as tradições culturais e históricas da Freguesia e preservar e divulgar as suas memórias.

6.2.4 Direitos Sociais e Ação Social:

A perspetiva é que a JVF seja um parceiro ativo na ajuda à Comunidade de Vialonga. O objetivo é desenvolver projetos, ações e atividades que possam dar resposta às necessidades apresentadas pelos parceiros sociais quer através do SAASI (Serviço de Atendimento e Acompanhamento Social Integrado, em curso desde 2016) quer através da Comissão Social de Freguesia.

Plano de Ação:

- Apoiar projetos de cariz social;
- Reforçar do trabalho desenvolvido pela Comissão Social de Freguesia, aprofundando o relacionamento próximo, regular e permanente entre as instituições da Freguesia e promovendo o trabalho em rede;
- Continuar a promover as comemorações do Dia Internacional da Mulher e, em particular, a Caminhada da Mulher cuja receita reverte a favor do CAT – Centro de Acolhimento Temporário da ABEIV;
- Continuar a cooperar com a Comissão de Proteção de Crianças e Jovens de Vila Franca de Xira através da representação na sua Comissão Alargada e no apoio aos projetos a serem desenvolvidos em Vialonga, como as atividades desenvolvidas no âmbito do Mês de Abril – Mês da Prevenção dos Maus-Tratos na Infância;
- Continuar a desenvolver a Loja Social de Vialonga. Um projeto em parceria com a Casa do Povo de Vialonga que visa apoiar a população mais carenciada em especial com roupa;
- Promover ações comemorativas do Dia Internacional do Idoso nomeadamente o almoço convívio que tem sido promovido na ARPIV (outubro de 2025);
- Implementar um projeto com as farmácias da FV e em parceria com a Ava Villa e a GNR para levar medicamentos às pessoas mais isoladas e sem possibilidade de se deslocarem a esses estabelecimentos (mantem-se das GOP de 2024 por não ter sido ainda possível a sua implementação);
- Identificação da JFV, Salão Nobre, Galeria Olga Campos e Espaço Cidadão com superfícies táteis (sinalética em Braille) no âmbito de uma política de acessibilidade e mobilidade para todos;
- Continuar a apoiar o atendimento social efetuado pelas técnicas do SAASI em Vialonga;
- Continuar a desenvolver a parceria com o projeto Recriarte E9G (Programa Escolhas) cujo consórcio, para além da JFV, é constituído pela Câmara Municipal de Vila Franca de Xira, Comissão de Proteção de Crianças e Jovens de Vila Franca de Xira, Agrupamento de Escolas de Vialonga, Associação de Africanos do Concelho de Vila Franca de Xira e Casa do Povo de Vialonga (entidade promotora). A missão do projeto é promover a inclusão social de crianças e jovens de contextos socioeconómicos vulneráveis, visando a igualdade de oportunidades e o reforço da coesão social. Estão inscritos cerca de 200 jovens de Vialonga.
- Continuar a apoiar as ações de literacia fiscal através do apoio no preenchimento e entrega da declaração de IRS que tem vindo a ser facultado no Espaço Cidadão de Vialonga;



6.2.6 Educação e Juventude:

Vialonga tem uma oferta educativa que engloba vários ciclos de ensino e várias instituições públicas e privadas, pelo que se torna essencial acompanhar a evolução do quadro social e familiar dos alunos, apoiando as respostas sociais e os programas educativos e formativos que se vão desenvolvendo, sempre com vista à prossecução do bem-estar e desenvolvimento das crianças e jovens.

Por outro lado, Vialonga tem uma realidade urbana jovem distinta, com diferentes necessidades e ambições, mas também com os mesmos direitos e igual atenção. Compete à JFV desenvolver atividades para envolver e estimular a participação dos jovens, proporcionando espaços de socialização, aprendizagem, mas também de pertença em relação à nossa comunidade.

Plano de Ação:

- Continuar a colaborar e a promover atividades nas escolas do ensino básico e jardins de infância da freguesia, nomeadamente na celebração de ocasiões de particular importância como a feirinha das escolas, o 25 de Abril, ou o Desfile de Carnaval.

- Continuação do apoio a projetos escolares e às atividades pedagógicas, especificamente no apoio financeiro às visitas de estudo;

- Continuar a desenvolver o Projeto “Junho mês da Criança” e a comemorar o Dia da Criança;

- Continuação do apoio ao Desfile de Carnaval desenvolvido em articulação com as instituições educativas da Freguesia;

- Continuar a desenvolver a atividade “Caça aos Ovos da Páscoa” destinado a todos os alunos dos Jardins de Infância e Escolas do 1º ciclo de Vialonga;

- Articulação com o Município relativamente ao Programa de Ocupação de Jovens na Freguesia de Vialonga (férias de verão);

- Estudar a implementação de um Festival de Bandas de forma a criar oportunidades de promover jovens músicos locais.

- Estudar a criação de um projeto Novas Ideias para Vialonga destinado aos jovens da nossa Freguesia;

- Continuar a trabalhar com o Município para a requalificação do Parque Escolar em especial para a concretização da requalificação da Escola Básica e Secundária de Vialonga, mas também para a execução da obra de requalificação da Escola Básica de Alpriate (projeto de requalificação já concluído).



6.2.7 Mercado, Atividades Económicas e Comércio Local:

O Mercado Retalhista de Vialonga (a gestão e manutenção corrente do Mercado está prevista no Contrato Interadministrativo) tem vindo, nos últimos dois anos, a diversificar a sua oferta e de forma gradual a aumentar a sua afluência, muito por força da implementação do Espaço Cidadão naquele edifício. Em 2025, pretende-se dar continuidade à dinamização do Mercado como centro nevrálgico do comércio tradicional na Freguesia, implementado novos eventos e melhorias no próprio espaço.

Por sua vez, o comércio local de âmbito tradicional constitui um potencial de desenvolvimento económico crucial para a empregabilidade local e a atratividade do nosso território. É por isso uma das prioridades de atuação através da implementação de medidas e o desenvolvimento de eventos como: o Cartão + Vialonga, o Mercado de Natal, a Feira de Artesanato de Natal, o Presépio de Natal ou a Feira de Usados, Velharias e Artesanato de Vialonga.

Aproveitaremos a OIL Vialonga e o financiamento do PRR para no âmbito do projeto “Vamos ao Mercado”, desenvolver a estratégia da Junta de Freguesia, criando para além do Mercado Retalhista, uma rede de mercados (Mercado de Natal, Mercado das Crianças, etc.) que se constituam como polos agregadores e dinamizadores da vida da Freguesia, através de uma forte ligação com a população, agregando os diversos intervenientes locais (Município, Junta de Freguesia, associações, comércio local, artesãos e clientes) integrando as vertentes económica, social, cultural, tecnológica ou ambiental.

Os mercados continuam, e devem continuar, a ocupar um papel que não foi substituído pelo surgimento das grandes superfícies de consumo. Devem continuar a ser locais onde a oferta, quer na sua forma como no seu conteúdo, se reveste de uma grande tradição e proximidade e é através dessa ligação que os mercados contribuem para o fortalecimento do sentimento de pertença à comunidade de Vialonga.

A criação e dinamização destes mercados contribuirão também para a economia da Freguesia enquanto criadores de emprego, seja através dos negócios por conta própria seja por conta de outrem. A dinamização destes mercados é assim uma forma de preservar e incrementar o emprego local.

Para além das dimensões já referidas existe também uma forte componente ambiental: desde a higiene urbana e salubridade dos mercados e das suas envolventes, da lógica de sustentabilidade de produtores vs consumidores locais, da introdução de práticas marketing digital nos produtos biológicos, a associação a uma alimentação saudável, cuja produção assenta, muitas vezes, em práticas sustentáveis, entre muitas outras.



Plano de Ação:

- Continuação do projeto do Cartão + Vialonga. Trata-se de um cartão gratuito, emitido pela JFV, que pretende aproximar os Vialonguenses do comércio tradicional e estimulando a economia local. Vão estar disponíveis um leque variado de lojas, divididas por diversas áreas de negócio, onde se poderão usufruir da compra de produtos ou da prestação e serviços a preços reduzidos e/ou com vantagens exclusivas. Por outro lado, os comerciantes também terão mais visibilidade do seu estabelecimento, criando uma fidelização de clientes e potenciando, deste modo, o seu negócio. Em 2024 o projeto foi iniciado, mas, em 2025, pretende-se alargar a rede a mais comerciantes impulsionando de forma decisiva o projeto.



VAMOS AO MERCADO

MÚSICA, PETISCOS, SABORES E TRADIÇÕES

Projeto 2 - Operação Integrada Local Vialonga

19-20 OUTUBRO

MERCADO RETALHISTA DE VIALONGA

Junta de Freguesia de Vialonga
www.jf-vialonga.pt

ENTRADA GRATUITA

Evento sujeito a revisão de horários e divulgação nos diversos suportes de comunicação das entidades organizadoras

comunidades em ação

PRR

REPÚBLICA PORTUGUESA

COMUNIDADE EUROPEIA

- Desenvolver a 3ª edição do Mercado de Natal de Vialonga no Parque Urbano da Flamenga, cuja 2ª edição ocorreu nos dias 14 e 15 de dezembro de 2024;

- Continuar a desenvolver, a 7ª Feira de Artesanato de Natal (Galeria Olga Campos)

- Continuar a dinamizar o Mercado Retalhista de Vialonga e a reforçar a sua atratividade (e.g. continuação da dinamização do presépio no Mercado Retalhista como aconteceu em 2023 e 2024);

- Desenvolvimento do projeto “Vamos ao Mercado” (PRR OIL Vialonga) que, entre outros objetivos visa impulsionar a economia familiar e comunitária e os pequenos negócios de base local e também criar espaços de socialização e partilha comunitária e intergeracional. Para 2025 estão já agendados mais 5 eventos no âmbito do projeto

- Continuar a dinamizar a Feira de Usados, Velharias e Artesanato de Vialonga;

6.2.8 Bem-estar animal:

Implementação de políticas de bem-estar animal. Realização de atividades lúdicas e pedagógicas ao longo do ano, especialmente dedicadas aos animais e aos seus tutores, numa perspetiva inclusiva e promotora de uma partilha saudável do espaço público entre pessoas e animais.



Plano de Ação:

- Desenvolver a 4ª Edição da Animalonga;

6.2.9 Ambiente e Sustentabilidade:

Apesar da JFV não ter como competências próprias a melhoria objetiva da sustentabilidade do seu território, não podemos ser alheios aos problemas globais que enfrentamos, nomeadamente no que concerne às alterações climáticas. Assim, as políticas ambientais são fatores decisivos para uma gestão sustentável dos recursos e devem ser uma preocupação também da JFV.

Plano de Ação:

- Procurar a desmaterialização dos processos administrativos da competência da JFV, permitindo um maior conforto aos fregueses e às empresas na relação com a Junta (já em desenvolvimento com o novo site e app);
- Estudar a renovação progressiva do inventário dos equipamentos a motor de explosão fazendo a transição para motores elétricos, reduzindo assim o seu impacto ambiental, seja ao nível das emissões gasosas seja ao nível do ruído;
- Estudar, com o Município, a criação de um parque de merendas na Mata do Paraíso que permita novas vivências naquele espaço;
- Manter o apoio a projetos já implementados como o Programa Eco Escolas (Casa do Povo de Vialonga) e incentivar ao desenvolvimento de novos;
- Desenvolver uma nova candidatura, em 2025, da JFV ao Programa Eco Freguesias XXI. Este projeto visa incrementar o desenvolvimento sustentável à escala local procurando envolver os cidadãos em geral, e os dirigentes das juntas de freguesias em particular, na construção de uma sustentabilidade participada.

6.2.10 Atividades Transversais:



- Continuar a melhorar o serviço prestado no Espaço Cidadão da Freguesia;
- Promoção de ações de formação de suporte básico de vida e DAE (Desfibrilhador Automático Externo) com empresas devidamente credenciadas para o efeito;
- Desenvolver, com o apoio da Assembleia de Freguesia, o projeto (e respetivo regulamento) dos Galardões de Mérito nos seus âmbitos autárquico, cultural, desportivo, social e solidário, empresarial e ambiental;
- Continuar a desenvolver parcerias nas diversas áreas de atuação da JFV;
- Desenvolver um Programa integrado de Comemoração dos 51 anos do 25 de Abril de 1974;
- Através da JFV, promover o atempado planeamento de atividades, procurando que se vá estruturando uma agenda de eventos e permitindo um conhecimento atempado do que se vai fazendo em Vialonga;

- Dar continuidade aos apoios prestados às diferentes associações e coletividades. O valor do apoio financeiro será mantido em 2025 e de acordo com o RAMAV – Regulamento de Apoio ao Movimento Associativo de Vialonga;

- Apoiar a concretização da Operação Integrada Local – Vialonga. Projeto aprovado no âmbito do PRR e liderado pela Parceria Local, que integra o Município de Vila Franca de Xira (líder da Parceria e Beneficiário Final), a Freguesia de Vialonga, o Agrupamento de Escolas de Vialonga, a Administração Regional de Saúde de Lisboa e Vale do Tejo, o Instituto de Emprego e Formação Profissional, a Casa do Povo de Vialonga, a Associação para o Bem Estar Infantil da Freguesia de Vialonga, a Associação Projeto Jovem e o Grupo Desportivo de Vialonga.



A Parceria Local pretende implementar 23 Projetos na Comunidade, apresentando cada um objetivos específicos, alinhados com os Eixos de Intervenção previstos no Aviso Nº 02/C03-i06.02/2022 (https://www.cm-vfxira.pt/cmvmfxira/uploads/writer_file/document/30829/plano_de_acao_operacao_integrada_local_vialonga.pdf). A JFV é parceira direta no projeto “Vamos ao Mercado”.

6.3 Execução de Competências e Recursos Humanos

As competências atribuídas à Junta de Freguesia no âmbito da transferência de competências municipais (ao abrigo do n.º 2 do artigo 38.º da Lei n.º 50/2018, de 16 de agosto) passam pela:

- Gestão e manutenção de espaços verdes (limpeza, manutenção e conservação dos jardins e áreas ajardinadas, com exceção das que estão sob competência municipal);
- Pela limpeza das vias e espaços públicos, sarjetas e sumidouros;
- Manutenção e, reparação e substituição de mobiliário urbano instalado no espaço público;
- A gestão e manutenção corrente de feiras e mercados;
- A utilização e ocupação da via pública;
- O licenciamento da afixação de publicidade de natureza comercial, quando a mensagem está relacionada com bens ou serviços comercializados no próprio estabelecimento ou ocupa o domínio público contíguo à fachada do mesmo.

Assim, e para 2025, pretende-se, entre outros:

- Continuar a dar cumprimento, da melhor forma possível, aos contratos interadministrativos de delegação de competências (CIDC) assinados com o Município (apoio ao cidadão e à empresa – pagamentos de água; trânsito e sinalização; gestão, funcionamento e manutenção de cemitérios municipais e manutenção e reparação de pavimentos pedonais)
- Melhorar as boas práticas nos cuidados de limpeza da freguesia, tendo como objetivo uma aproximação dos serviços às necessidades e problemas da população, agilizando e otimizando os tempos de resposta aos mesmos;
- Continuar a promover a colaboração institucional entre a CMVFX e a JFV para melhorar o trabalho desenvolvido (e.g. recolha de monos, ações de fiscalização, acompanhamento de eventos na Freguesia, etc.);
- Manter o investimento na produtividade e segurança dos trabalhadores, não só em equipamentos, como também em ferramentas e utensílios que assegurem um melhor rendimento e segurança no exercício das suas funções;
- Sensibilizar, em conjunto com a CMVFX, os moradores a adotarem nas suas práticas quotidianas comportamentos com um padrão cívico, urbano e respeitoso para com os demais moradores, especialmente no que diz respeito ao depósito de resíduos na via pública;
- Continuar a requalificação faseada dos equipamentos e ferramentas existentes, melhorando a sua funcionalidade e apostando em materiais ecológicos sempre que possível;
- Prevê-se ainda, ao nível do espaço público: garantir a gestão, manutenção e reparação dos pavimentos pedonais; dar continuidade à recuperação do mobiliário urbano; à recuperação e limpeza das paragens dos transportes públicos; às pinturas de lugares de estacionamento; à reposição de pilaretes, à limpeza de sarjetas e sumidouros, à deservagem e limpeza de dejetos; à remoção das papeleiras; à manutenção de sinalização horizontal e vertical, etc.;

Relativamente aos Recursos Humanos:

- A JFV continuará, sempre que possível a recorrer a meios próprios e aos seus trabalhadores, mas não pondo de parte ter de recorrer a serviços externos sempre que não existam condições humanas ou logísticas que permitam acomodar o pessoal necessário e o seu material de trabalho, nem a capacidade de investimento necessário para a aquisição de máquinas, ferramentas, material vegetal, utensílios, componentes dos sistemas de rega, e outros instrumentos específicos que possam garantir o bom funcionamento dos trabalhos. No entanto, a JFV fará sempre a verificação da realização destes trabalhos pelas equipas externas.
- Continuar a investir na valorização dos trabalhadores do quadro de pessoal promovendo atividades formativas dos RH com vista à atualização e obtenção de novas competências;
- Promover o reforço das equipas, mediante a abertura de procedimentos concursais ou recrutamento através de mobilidade. Em 2024 já foram concluídos os procedimentos concursais que permitiram a contratação 1 assistente operacional e 3 e assistentes técnicos para os quadros da JFV.

Foram também delegadas competências relativas à utilização e ocupação da via pública e ao licenciamento da afixação de publicidade de natureza comercial (quando a mensagem está relacionada com bens ou serviços comercializados no próprio estabelecimento ou ocupa o domínio público contíguo à fachada do mesmo).

Relativamente a esta transferência é permitido à JFV a liquidação, cobrança e arrecadação das taxas e preços devidos e aplicáveis decorrentes da prática de atos administrativos respeitantes ao exercício das competências legalmente transferidas e próprias.

Neste âmbito, e para 2025, pretende manter-se a eficiência e eficácia deste trabalho de forma a permitir que sejam geradas receitas fundamentais ao bom funcionamento da JFV.

7. Análise Comparativa

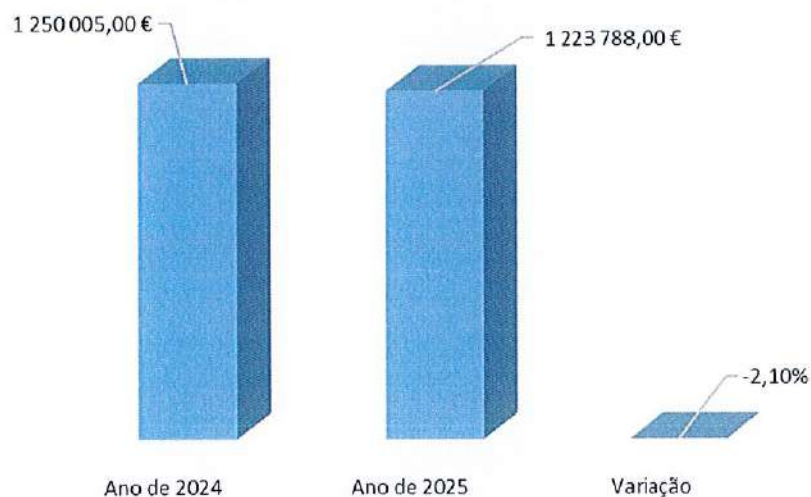
7.1. Orçamento da Receita

7.1.1. Variação dos Valores do Orçamento Inicial

Variação dos Valores do Orçamento Inicial

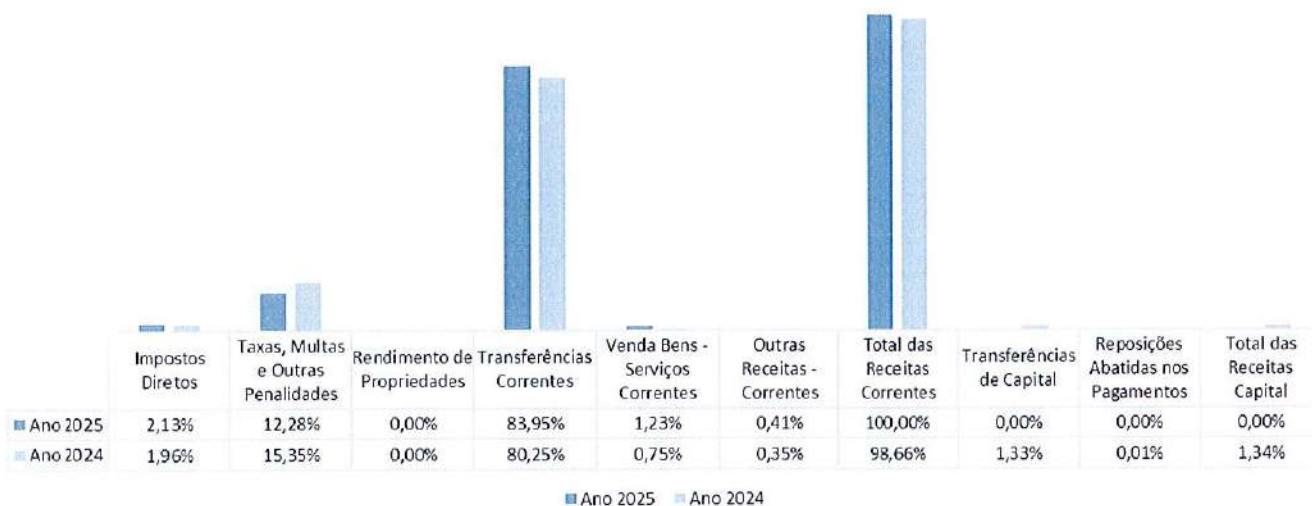
Ano de 2024	1 250 005,00 €
Ano de 2025	1 223 788,00 €
Variação	-2,10%

Variação dos Valores do Orçamento Inicial



7.1.2. Distribuição por Capítulo de Receita

Distribuição por Capítulo de Receita				
Capítulo	2025	%	2024	%
Impostos Diretos	26 030,00 €	2,13%	24 520,65 €	1,96%
Taxas, Multas e Outras Penalidades	150 229,00 €	12,28%	191 884,05 €	15,35%
Rendimento de Propriedades	1,00 €	0,00%	1,00 €	0,00%
Transferências Correntes	1 027 431,00 €	83,95%	1 003 104,30 €	80,25%
Venda Bens - Serviços Correntes	15 103,00 €	1,23%	9 324,00 €	0,75%
Outras Receitas - Correntes	4 990,00 €	0,41%	4 402,00 €	0,35%
Total das Receitas Correntes	1 223 784,00 €	100,00%	1 233 236,00 €	98,66%
Transferências de Capital	3,00 €	0,00%	16 669,00 €	1,33%
Reposições Abatidas nos Pagamentos	1,00 €	0,00%	100,00 €	0,01%
Total das Receitas Capital	4,00 €	0,00%	16 769,00 €	1,34%
Total	1 223 788,00 €	100,00%	1 250 005,00 €	100,00%
Variação			- 26 217,00 €	-2,10%

Distribuição por Capítulo de Receita


O Orçamento diminuiu em 26.217,00€ o que corresponde a -2,10%.

A mesma foi calculada por média dos 24 meses anteriores da execução obtida nas respetivas rúbricas, no que respeita às Receitas Próprias (Taxas, Multas e Outras Penalidades e Vendas de Bens e Serviços Correntes).

O IMI foi considerado através da respetiva certidão da Autoridade Tributária.

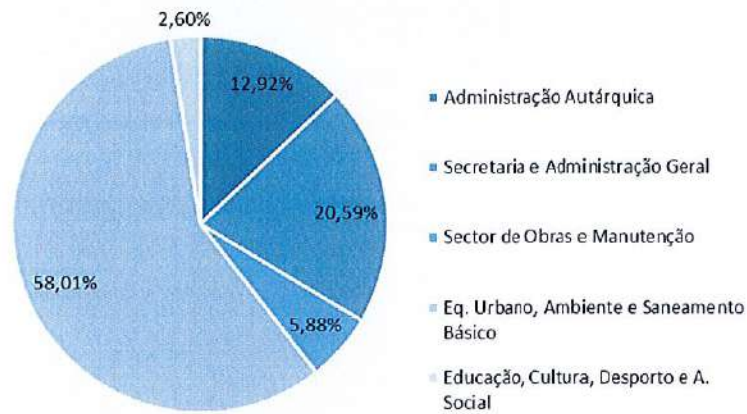
As Transferências Correntes que derivam do Orçamento de Estado, foram consideradas consoante o Orçamento de Estado de 2024, uma vez que à altura deste documento ainda não tinha sido publicado o referido documento, sendo que irão ser ajustadas em sede da 1ª Alteração Orçamental Modificativa. Os montantes relacionados com os Contratos de ^a Delegação de Competências são os que foram determinados para 2025, por parte da Câmara Municipal de Vila Franca de Xira.

7.2. Orçamento Despesa

7.2.1. Percentagem de cada Orgânica no Orçamento Inicial

Classificação Orgânica	Dotações Orgânicas			
	2025	%	2024	%
Administração Autárquica	158 065,00 €	12,92%	160 904,00 €	12,87%
Secretaria e Administração Geral	252 012,00 €	20,53%	255 863,00 €	20,47%
Sector de Obras e Manutenção	71 956,00 €	5,88%	58 556,00 €	4,68%
Eq. Urbano, Ambiente e Saneamento Básico	709 946,00 €	58,01%	661 688,00 €	52,93%
Educação, Cultura, Desporto e A. Social	31 809,00 €	2,60%	112 994,00 €	9,04%
Total	1 223 788,00 €	100,00%	1 250 005,00 €	100,00%

Percentagem de cada Orgânica no Orçamento Inicial



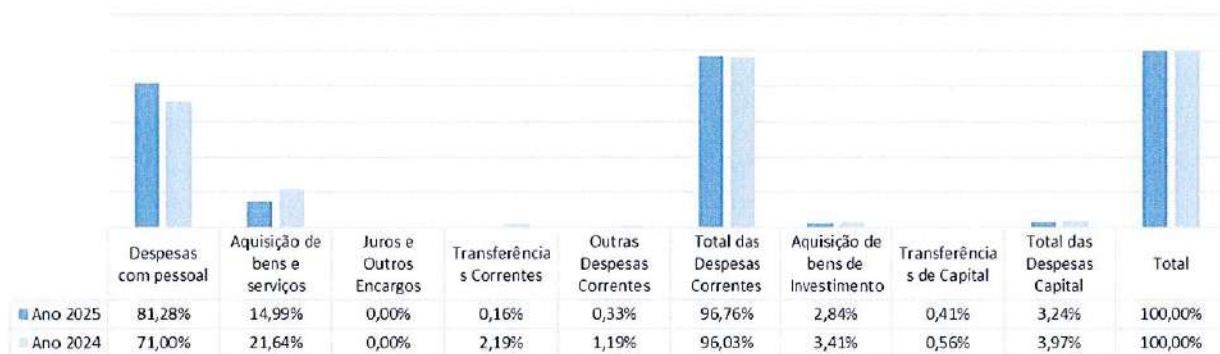
7.2.2. Evolução das Orgânicas

Evolução das Orgânicas



7.2.3. Distribuição por Capítulo de Despesa

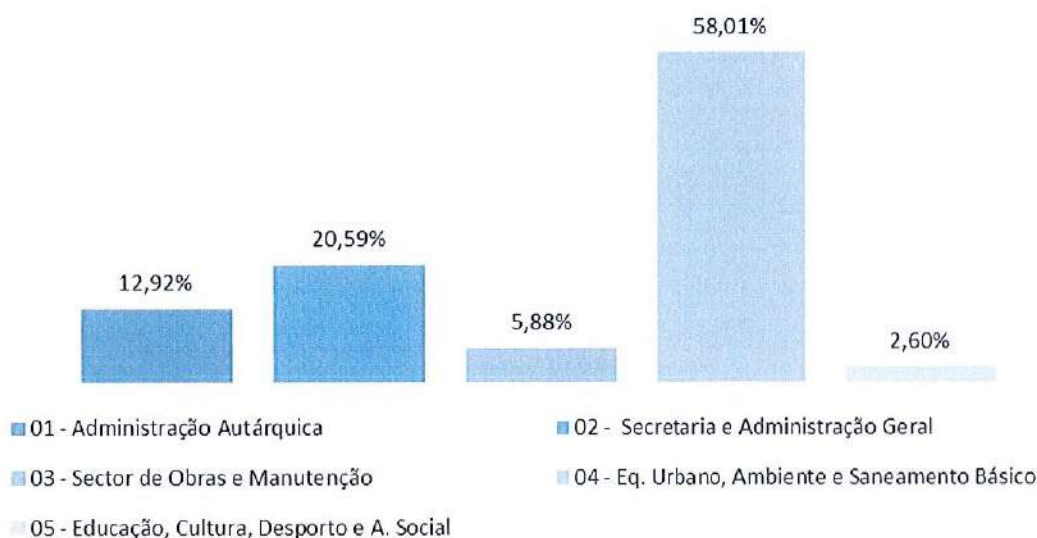
Distribuição por Capítulo de Despesa				
Capítulo	2025	%	2024	%
Despesas com pessoal	994 656,00 €	81,28%	887 523,00 €	71,00%
Aquisição de bens e serviços	183 427,00 €	14,99%	270 544,00 €	21,64%
Juros e Outros Encargos	0,00 €	0,00%	0,00 €	0,00%
Transferências Correntes	2 003,00 €	0,16%	27 371,00 €	2,19%
Outras Despesas Correntes	4 000,00 €	0,33%	14 900,00 €	1,19%
Total das Despesas Correntes	1 184 086,00 €	96,76%	1 200 338,00 €	96,03%
Aquisição de bens de Investimento	34 702,00 €	2,84%	42 667,00 €	3,41%
Transferências de Capital	5 000,00 €	0,41%	7 000,00 €	0,56%
Total das Despesas Capital	39 702,00 €	3,24%	49 667,00 €	3,97%
Total	1 223 788,00 €	100,00%	1 250 005,00 €	100,00%

Distribuição por Capítulo de Despesa


Classificação Económica	01 - Administração Autárquica	02 - Secretaria e Administração Geral	03 - Sector de Obras e Manutenção	04 - Eq. Urbano, Ambiente e Saneamento Básico	05 - Educação, Cultura, Desporto e A. Social	Total	%
Despesas correntes							
01 Despesas com Pessoal	89 452,00 €	223 502,00 €	62 206,00 €	619 494,00 €	2,00 €	994 656,00 €	81,28%
02 Aquisição de bens e serviços	60 412,00 €	26 560,00 €	9 700,00 €	57 450,00 €	29 305,00 €	183 427,00 €	14,99%
03 Juros e outros encargos	0,00 €	0,00 €	0,00 €	0,00 €	0,00 €	0,00 €	0,00%
04 Transferências correntes	501,00 €	0,00 €	0,00 €	0,00 €	1 502,00 €	2 003,00 €	0,16%
06 Outras Despesas	2 700,00 €	950,00 €	50,00 €	300,00 €	0,00 €	4 000,00 €	0,33%
Total Despesas Correntes	153 065,00 €	251 012,00 €	71 956,00 €	677 244,00 €	30 809,00 €	1 184 086,00 €	96,76%
Despesas Capital							
07 Aq. de bens Investimento		1 000,00 €		32 702,00 €	1 000,00 €	34 702,00 €	2,84%
08 Transferências de capital	5 000,00 €					5 000,00 €	0,41%
Total Despesas de Capital	5 000,00 €	1 000,00 €	0,00 €	32 702,00 €	1 000,00 €	39 702,00 €	3,24%
Total	158 065,00 €	252 012,00 €	71 956,00 €	709 946,00 €	31 809,00 €	1 223 788,00 €	100,00%
%	12,92%	20,59%	5,88%	58,01%	2,60%		

7.2.4. Total por Classificação Orgânica

Total Por Classificação Orgânica - Ano 2025



As despesas com o Pessoal foram calculadas de acordo com os aumentos programados para 2025, tendo em conta também as progressões nas carreiras que poderão ocorrer.

A Aquisição de Bens e Serviços foram calculadas de acordo com as necessidades previstas para este ano, tendo em conta o efeito da inflação, sendo que não estão aqui ainda previstas algumas despesas que se referem a atividades ou apoios programados a realizar nos meses de maio a dezembro 2025. Aquando da elaboração da 1ª Alteração Orçamental Modificativa, irá a Freguesia de Vialonga dotar as respetivas verbas para esse efeito.

As Transferências e Outras Despesas Correntes neste documento, encontram-se dotadas dos montantes necessários para os primeiros meses do ano.

As Aquisições de Bens de Investimento estão relacionadas com o Investimento que se pretende efetuar nos primeiros meses do ano, os quais podem ser consultados neste documento ao nível do Plano Plurianual de Investimentos.

As Transferências de Capital referem-se a apoios concedidos, com o fim da Aquisição de Bens de Capital.

8. Documentos Previsionais

8.1. Edital

8.2. Resumo Orçamento Inicial

8.3. Orçamento Inicial da Receita

8.4. Orçamento Inicial da Despesa

8.5. Orçamento e Plano Orçamental Plurianual de Receita – Inicial

8.6. Orçamento e Plano Orçamental Plurianual de Despesa – Inicial

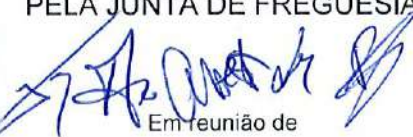

8.7. Plano Plurianual de Ações – Inicial

8.8. Plano Plurianual de Investimentos - Inicial

FREGUESIA DE VIALONGA

ORÇAMENTO DA RECEITA E DESPESA

PARA O
ANO FINANCEIRO DE 2025

APROVADO	
PELA JUNTA DE FREGUESIA  Em reunião de 12 de dezembro de 2024	PELA ASSEMBLEIA DE FREGUESIA FMP  Em sessão de 27 de dezembro de 2024

FREGUESIA DE VIALONGA

EDITAL

EXPOSIÇÃO DO ORÇAMENTO PARA O ANO FINANCEIRO DE 2025

João da Cruz Semedo Bizarro Tremoço, Presidente da Junta de Freguesia supra indicada:

Conforme o disposto no artº 56º da Lei nº 75/2013, de 12 de setembro, torna público que, a Assembleia de Freguesia, em sua sessão do dia 27 de dezembro de 2024, aprovou, o orçamento desta Freguesia, para vigorar no ano supra indicado, o qual importa, quer na receita, quer na despesa, em 1.223.788,00 €.

Para conhecimento geral se publica o presente e outros de igual teor que vão ser afixados nos lugares públicos do costume.

Vialonga, 27 de DEZEMBRO de 2024.

O PRESIDENTE DA JUNTA,

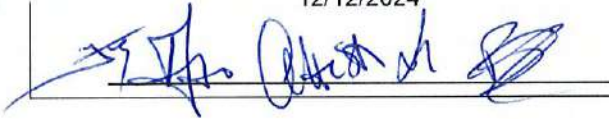


ORÇAMENTO INICIAL

Receitas	Montante	Despesas	Montante
Corrente.....	1.223.784,00	Corrente.....	1.184.086,00
Capital.....	3,00	Capital.....	39.702,00
Outras Receitas.....	1,00		
Total	1.223.788,00	Total	1.223.788,00
Total Geral	1.223.788,00	Total Geral	1.223.788,00

ORGÃO EXECUTIVO

12/12/2024



ORGÃO DELIBERATIVO

27/12/2024





FREGUESIA DE VIALONGA

VIALONGA
JUNTA DE FREGUESIA

ORÇAMENTO INICIAL DA RECEITA

2025

SNC-AP

Classificação Económica	Designação	Períodos anteriores	Período	Soma
Outras Receitas				
1500000000	Reposições não abatidas nos pagamentos	0,00	1,00	1,00
1501000000	Reposições não abatidas nos pagamentos	0,00	1,00	1,00
1501010000	Reposições não abatidas nos pagamentos	0,00	1,00	1,00
Total de Outras Receitas:		0,00	1,00	1,00
Receita Corrente				
0100000000	Impostos Directos	0,00	26.030,00	26.030,00
0102000000	Outros	0,00	26.030,00	26.030,00
0102020000	Imposto Municipal sobre Imóveis	0,00	26.030,00	26.030,00
0400000000	Taxas, multas e outras penalidades	0,00	150.229,00	150.229,00
0401000000	Taxas	0,00	150.037,00	150.037,00
0401230000	Taxas específicas das autarquias locais	0,00	150.036,00	150.036,00
0401230100	Mercados e feiras	0,00	3.330,00	3.330,00
0401230300	Ocupação da via pública	0,00	56.950,00	56.950,00
0401230400	Animais	0,00	2.490,00	2.490,00
0401230600	Publicidade	0,00	64.020,00	64.020,00
0401230900	Taxa sobre o ruído	0,00	85,00	85,00
0401231000	Licença sobre o ruído	0,00	1,00	1,00
0401239900	Outras taxas específicas das autarquias locais	0,00	23.160,00	23.160,00
0401239909	Cemitérios	0,00	15.740,00	15.740,00
0401239999	Outras	0,00	7.420,00	7.420,00
0401990000	Taxas diversas	0,00	1,00	1,00
0402000000	Multas e outras penalidades	0,00	192,00	192,00
0402010000	Juros de mora	0,00	190,00	190,00
0402040000	Coimas e penalidades por contra-ordenações	0,00	1,00	1,00
0402990000	Multas e penalidades diversas	0,00	1,00	1,00
0500000000	Rendimentos da propriedade	0,00	1,00	1,00
0502000000	Juros - Sociedades financeiras	0,00	1,00	1,00
0502010000	Bancos e outras instituições financeiras	0,00	1,00	1,00
0600000000	Transferências correntes	0,00	1.027.431,00	1.027.431,00
0603000000	Administração central	0,00	827.216,00	827.216,00
0603010000	Estado	0,00	827.216,00	827.216,00
0603010400	Fundo de Financiamento das Freguesias	0,00	177.423,00	177.423,00
0603010500	Artº. 38º. nº. 8 da Lei 73/2013	0,00	33.615,00	33.615,00
0603010600	Transferência de Competências - Lei nº. 50/2018	0,00	579.258,00	579.258,00
0603019900	Outras/DGAL - Regime de Permanência	0,00	36.920,00	36.920,00
0605000000	Administração local	0,00	185.215,00	185.215,00
0605010000	Continente	0,00	185.215,00	185.215,00
0605010100	Municípios	0,00	185.215,00	185.215,00
0605010101	C.M. VFXira - Acordos de Execução	0,00	1,00	1,00
0605010102	C.M. VFXira - Contratos Interadministrativos	0,00	91.556,00	91.556,00
0605010103	C.M.VFXira - Outras	0,00	93.658,00	93.658,00
0606000000	Segurança social	0,00	15.000,00	15.000,00
0606040000	Outras transferências	0,00	15.000,00	15.000,00
0606040100	Instituto Emprego e Formação Profissional	0,00	15.000,00	15.000,00
0700000000	Venda de bens e serviços correntes	0,00	15.103,00	15.103,00
0701000000	Venda de bens	0,00	461,00	461,00
0701030000	Publicações e impressos	0,00	1,00	1,00
0701050000	Bens inutilizados	0,00	80,00	80,00
0701100000	Desperdícios, resíduos e refugos	0,00	380,00	380,00
0701100100	Sucata	0,00	380,00	380,00
0702000000	Serviços	0,00	14.642,00	14.642,00
0702080000	Serviços sociais, recreativos, culturais e de desporto	0,00	2.210,00	2.210,00
0702080200	Serviços recreativos	0,00	2.090,00	2.090,00
0702080299	Outros	0,00	2.090,00	2.090,00
0702080300	Serviços culturais	0,00	120,00	120,00
0702080399	Outros	0,00	120,00	120,00
0702090000	Serviços específicos das autarquias	0,00	12.431,00	12.431,00
0702090200	Resíduos sólidos	0,00	50,00	50,00
0702090500	Cemitérios	0,00	350,00	350,00



FREGUESIA DE VIALONGA

VIALONGA
JUNTA DE FREGUESIA

ORÇAMENTO INICIAL DA RECEITA SNC-AP

2025

Classificação Económica	Designação	Períodos anteriores	Período	Soma
0702090700	Parques de estacionamento	0,00	1,00	1,00
0702099900	Outros	0,00	12.030,00	12.030,00
0702990000	Outros	0,00	1,00	1,00
0702999900	Outros Serviços	0,00	1,00	1,00
0702999901	Espaço Cidadão	0,00	1,00	1,00
0800000000	Outras receitas correntes	0,00	4.990,00	4.990,00
0801000000	Outras	0,00	4.990,00	4.990,00
0801990000	Outras	0,00	4.990,00	4.990,00
0801990100	Indemnizações por deterioração, roubo e extravio de bens patrimoniais	0,00	530,00	530,00
0801990200	Indemnizações de estragos provocados por outrém em viaturas ou em quaisquer	0,00	420,00	420,00
0801999900	Diversas	0,00	4.040,00	4.040,00
Total de Receita Corrente:		0,00	1.223.784,00	1.223.784,00
Receita de Capital				
1000000000	Transferências de capital	0,00	3,00	3,00
1003000000	Administração central	0,00	1,00	1,00
1003010000	Estado	0,00	1,00	1,00
1003010600	Transferência de Competências - Lei nº. 50/2018	0,00	1,00	1,00
1005000000	Administração local	0,00	1,00	1,00
1005010000	Continente	0,00	1,00	1,00
1005010100	Municípios	0,00	1,00	1,00
1005010101	C.M. VFXira	0,00	1,00	1,00
1006000000	Segurança Social	0,00	1,00	1,00
1006050000	Outras transferências	0,00	1,00	1,00
Total de Receita de Capital:		0,00	3,00	3,00
Total:		0,00	1.223.788,00	1.223.788,00



FREGUESIA DE VIALONGA

VIALONGA
JUNTA DE FREGUESIA

ORÇAMENTO INICIAL DA DESPESA

2025

SNC-AP

Classificação Económica	Designação	Períodos anteriores	Período	Soma
010000	ADMINISTRAÇÃO AUTÁRQUICA			
Despesa Corrente				
010000000	Despesas com o pessoal	0,00	89.452,00	89.452,00
010100000	Remunerações certas e permanentes	0,00	70.400,00	70.400,00
0101010000	Titulares de órgãos de soberania e membros de órgãos autárquicos	0,00	44.000,00	44.000,00
0101070000	Pessoal em regime de tarefa ou avença	0,00	10.300,00	10.300,00
0101110000	Representação	0,00	7.250,00	7.250,00
0101130000	Subsídio de refeição	0,00	2.100,00	2.100,00
0101130100	Subsídio de Refeição	0,00	2.100,00	2.100,00
0101140000	Subsídio de férias e de Natal	0,00	6.750,00	6.750,00
0102000000	Abonos variáveis ou eventuais	0,00	4.802,00	4.802,00
0102040000	Ajudas de custo	0,00	1,00	1,00
0102130000	Outros suplementos e prémios	0,00	4.801,00	4.801,00
0102130300	Senhas de Presença	0,00	4.801,00	4.801,00
0102130301	Senhas de Presença - Membros Executivo	0,00	1.500,00	1.500,00
0102130302	Senhas de Presença - Assembleia de Freguesia	0,00	3.300,00	3.300,00
0102130303	Actos Eleitorais	0,00	1,00	1,00
0103000000	Segurança social	0,00	14.250,00	14.250,00
0103050000	Contribuições para a segurança social	0,00	13.700,00	13.700,00
0103050200	Segurança Social do pessoal em regime de contrato de trabalho em funções públicas (RCTFP)	0,00	13.700,00	13.700,00
0103050202	Segurança Social - Regime Geral	0,00	13.700,00	13.700,00
0103090000	Seguros	0,00	550,00	550,00
0103090100	Seguros de Acidentes de trabalho	0,00	550,00	550,00
0200000000	Aquisição de bens e serviços	0,00	60.412,00	60.412,00
0201000000	Aquisição de bens	0,00	462,00	462,00
0201020000	Combustíveis e lubrificantes	0,00	261,00	261,00
0201020200	Gasóleo	0,00	260,00	260,00
0201029900	Outros Combustíveis	0,00	1,00	1,00
0201120000	Material de transporte - Peças	0,00	50,00	50,00
0201150000	Prémios, condecorações e ofertas	0,00	50,00	50,00
0201190000	Artigos honoríficos e de decoração	0,00	1,00	1,00
0201210000	Outros bens	0,00	100,00	100,00
0201219900	Outros	0,00	100,00	100,00
0202000000	Aquisição de serviços	0,00	59.950,00	59.950,00
0202090000	Comunicações	0,00	1.700,00	1.700,00
0202090100	Telefones	0,00	1.700,00	1.700,00
0202100000	Transportes	0,00	50,00	50,00
0202120000	Seguros	0,00	2.900,00	2.900,00
0202130000	Deslocações e estadas	0,00	100,00	100,00
0202140000	Estudos, pareceres, projectos e consultadoria	0,00	51.300,00	51.300,00
0202140100	Assessoria Financeira e Administrativa	0,00	51.300,00	51.300,00
0202170000	Publicidade	0,00	1.500,00	1.500,00
0202200000	Outros trabalhos especializados	0,00	1.600,00	1.600,00
0202200100	Boletim informativo da Junta	0,00	500,00	500,00
0202201300	Serviços Informáticos - Reestruturação do Site	0,00	1.000,00	1.000,00
0202209900	Outros	0,00	100,00	100,00
0202250000	Outros serviços	0,00	800,00	800,00
0400000000	Transferências correntes	0,00	501,00	501,00
0407000000	Instituições sem fins lucrativos	0,00	501,00	501,00
0407010000	Instituições sem fins lucrativos	0,00	501,00	501,00
0407010400	Bombeiros Voluntários	0,00	500,00	500,00
0407019900	Outras	0,00	1,00	1,00
0600000000	Outras despesas correntes	0,00	2.700,00	2.700,00
0602000000	Diversas	0,00	2.700,00	2.700,00
0602030000	Outras	0,00	2.700,00	2.700,00
0602030500	Outras	0,00	2.700,00	2.700,00
0602030501	Participação nas Secções de Voto	0,00	500,00	500,00
0602030502	Anafre	0,00	1.800,00	1.800,00



FREGUESIA DE VIALONGA

VIALONGA
JUNTA DE FREGUESIA

ORÇAMENTO INICIAL DA DESPESA

2025

SNC-AP

Classificação Económica	Designação	Períodos anteriores	Período	Soma
0602030503	Outras	0,00	400,00	400,00
Total de Despesa Corrente:		0,00	153.065,00	153.065,00
Despesa de Capital				
0800000000	Transferências de capital	0,00	5.000,00	5.000,00
0807000000	Instituições sem fins lucrativos	0,00	5.000,00	5.000,00
0807010000	Instituições sem fins lucrativos	0,00	5.000,00	5.000,00
0807010100	Bombeiros Voluntários	0,00	5.000,00	5.000,00
Total de Despesa de Capital:		0,00	5.000,00	5.000,00
Total Class. Orgânica 010000		0,00	158.065,00	158.065,00



Classificação Económica	Designação	Períodos anteriores	Período	Soma
020000	SECRETARIA E ADMINISTRAÇÃO GERAL			
Despesa Corrente				
0100000000	Despesas com o pessoal	0,00	223.502,00	223.502,00
0101000000	Remunerações certas e permanentes	0,00	164.752,00	164.752,00
0101040000	Pessoal dos quadros - Regime de contrato individual de trabalho	0,00	92.501,00	92.501,00
0101040100	Pessoal em funções	0,00	92.500,00	92.500,00
0101040200	Alterações obrigatórias de posicionamento remuneratório	0,00	1,00	1,00
0101060000	Pessoal contratado a termo	0,00	26.500,00	26.500,00
0101060100	Pessoal em funções	0,00	25.500,00	25.500,00
0101060400	Recrutamento de Pessoal para novos postos de trabalho	0,00	1.000,00	1.000,00
0101080000	Pessoal aguardando aposentação	0,00	3.500,00	3.500,00
0101090000	Pessoal em qualquer outra situação	0,00	7.500,00	7.500,00
0101090100	Pessoal em qualquer outra situação	0,00	900,00	900,00
0101090200	Bolsa Estágio IEFP CEI/CEI +	0,00	6.600,00	6.600,00
0101120000	Suplementos e prémios	0,00	1,00	1,00
0101130000	Subsídio de refeição	0,00	13.600,00	13.600,00
0101130100	Subsídio de Refeição	0,00	12.000,00	12.000,00
0101130200	Subsídio de Refeição IEFP CEI/CEI +	0,00	1.600,00	1.600,00
0101140000	Subsídio de férias e de Natal	0,00	19.900,00	19.900,00
0101150000	Remunerações por doença e maternidade / pater	0,00	1.250,00	1.250,00
0102000000	Abonos variáveis ou eventuais	0,00	11.500,00	11.500,00
0102020000	Horas extraordinárias	0,00	5.500,00	5.500,00
0102050000	Abono para falhas	0,00	6.000,00	6.000,00
0103000000	Segurança social	0,00	47.250,00	47.250,00
0103010000	Encargos com a saúde	0,00	500,00	500,00
0103030000	Subsídio familiar a criança e jovens	0,00	500,00	500,00
0103050000	Contribuições para a segurança social	0,00	43.050,00	43.050,00
0103050200	Segurança Social do pessoal em regime contratado em funções públicas (RCTFP)	0,00	43.050,00	43.050,00
0103050201	Caixa Geral de Aposentações	0,00	27.000,00	27.000,00
0103050202	Segurança Social - Regime Geral	0,00	16.050,00	16.050,00
0103090000	Seguros	0,00	3.200,00	3.200,00
0103090100	Seguros de Acidentes de trabalho	0,00	3.200,00	3.200,00
0200000000	Aquisição de bens e serviços	0,00	26.560,00	26.560,00
0201000000	Aquisição de bens	0,00	2.600,00	2.600,00
0201040000	Limpeza e higiene	0,00	150,00	150,00
0201080000	Material de escritório	0,00	1.500,00	1.500,00
0201180000	Livros e documentação técnica	0,00	50,00	50,00
0201210000	Outros bens	0,00	900,00	900,00
0201219900	Outros	0,00	900,00	900,00
0202000000	Aquisição de serviços	0,00	23.960,00	23.960,00
0202010000	Encargos das instalações - Água e Electricidade	0,00	1.800,00	1.800,00
0202020000	Limpeza e higiene	0,00	100,00	100,00
0202030000	Conservação de bens	0,00	500,00	500,00
0202030200	Outras conservações	0,00	500,00	500,00
0202040000	Locação de edifícios	0,00	4.300,00	4.300,00
0202050000	Locação de material de informática	0,00	2.000,00	2.000,00
0202090000	Comunicações	0,00	2.650,00	2.650,00
0202090100	Telefones	0,00	2.500,00	2.500,00
0202090200	Despesas de correio e outras	0,00	150,00	150,00
0202120000	Seguros	0,00	100,00	100,00
0202130000	Deslocações e estadas	0,00	60,00	60,00
0202140000	Estudos, pareceres, projectos e consultadoria	0,00	100,00	100,00
0202149900	Outros	0,00	100,00	100,00
0202150000	Formação	0,00	750,00	750,00
0202180000	Vigilância e segurança	0,00	1.500,00	1.500,00
0202190000	Assistência técnica	0,00	9.000,00	9.000,00
0202220000	Serviços de saúde	0,00	400,00	400,00
0202220100	Medicina no Trabalho	0,00	400,00	400,00
0202240000	Encargos de cobrança de receitas	0,00	700,00	700,00



FREGUESIA DE VIALONGA

VIALONGA
JUNTA DE FREGUESIA

ORÇAMENTO INICIAL DA DESPESA

2025

SNC-AP

Classificação Económica	Designação	Períodos anteriores	Período	Soma
0600000000	Outras despesas correntes	0,00	950,00	950,00
0602000000	Diversas	0,00	950,00	950,00
0602030000	Outras	0,00	950,00	950,00
0602030400	Serviços bancários	0,00	650,00	650,00
0602030500	Outras	0,00	300,00	300,00
0602030502	Outras	0,00	300,00	300,00
Total de Despesa Corrente:		0,00	251.012,00	251.012,00
Despesa de Capital				
0700000000	Aquisição de bens de capital	0,00	1.000,00	1.000,00
0701000000	Investimentos	0,00	1.000,00	1.000,00
0701090000	Equipamento administrativo	0,00	1.000,00	1.000,00
0701090100	Equipamento administrativo	0,00	1.000,00	1.000,00
Total de Despesa de Capital:		0,00	1.000,00	1.000,00
Total Class. Orgânica 020000		0,00	252.012,00	252.012,00



Classificação Económica	Designação	Períodos anteriores	Período	Soma
030000	SECTOR DE OBRAS E MANUTENÇÃO			
Despesa Corrente				
010000000	Despesas com o pessoal	0,00	62.206,00	62.206,00
010100000	Remunerações certas e permanentes	0,00	39.803,00	39.803,00
010104000	Pessoal dos quadros - Regime de contrato individual de trabalho	0,00	28.001,00	28.001,00
0101040100	Pessoal em funções	0,00	28.000,00	28.000,00
0101040200	Alterações obrigatórias de posicionamento remuneratório	0,00	1,00	1,00
010106000	Pessoal contratado a termo	0,00	1,00	1,00
0101060100	Pessoal em funções	0,00	1,00	1,00
0101080000	Pessoal aguardando aposentação	0,00	2.700,00	2.700,00
010109000	Pessoal em qualquer outra situação	0,00	1,00	1,00
0101090100	Pessoal em qualquer outra situação	0,00	1,00	1,00
0101130000	Subsídio de refeição	0,00	3.000,00	3.000,00
0101130100	Subsídio de Refeição	0,00	3.000,00	3.000,00
0101140000	Subsídio de férias e de Natal	0,00	6.000,00	6.000,00
0101150000	Remunerações por doença e maternidade / paternidade	0,00	100,00	100,00
0102000000	Abonos variáveis ou eventuais	0,00	9.501,00	9.501,00
0102020000	Horas extraordinárias	0,00	5.500,00	5.500,00
0102130000	Outros suplementos e prémios	0,00	4.001,00	4.001,00
0102130100	Prémios de Desempenho	0,00	1,00	1,00
0102130200	Outros	0,00	4.000,00	4.000,00
0102130201	Suplemento de Penosidade e Insalubridade	0,00	4.000,00	4.000,00
0103000000	Segurança social	0,00	12.902,00	12.902,00
0103010000	Encargos com a saúde	0,00	500,00	500,00
0103030000	Subsídio familiar a criança e jovens	0,00	1,00	1,00
0103040000	Outras prestações familiares	0,00	1,00	1,00
0103050000	Contribuições para a segurança social	0,00	10.200,00	10.200,00
0103050200	Segurança Social do pessoal em regime de contrato de trabalho em funções públicas (RCTFP)	0,00	10.200,00	10.200,00
0103050201	Caixa Geral de Aposentações	0,00	200,00	200,00
0103050202	Segurança Social - Regime Geral	0,00	10.000,00	10.000,00
0103090000	Seguros	0,00	2.200,00	2.200,00
0103090100	Seguros de Acidentes de trabalho	0,00	2.200,00	2.200,00
0200000000	Aquisição de bens e serviços	0,00	9.700,00	9.700,00
0201000000	Aquisição de bens	0,00	2.950,00	2.950,00
0201020000	Combustíveis e lubrificantes	0,00	100,00	100,00
0201020200	Gasóleo	0,00	50,00	50,00
0201029900	Outros Combustíveis	0,00	50,00	50,00
0201040000	Limpeza e higiene	0,00	100,00	100,00
0201070000	Vestuário e artigos pessoais	0,00	250,00	250,00
0201120000	Material de transporte - Peças	0,00	200,00	200,00
0201170000	Ferramentas e utensílios	0,00	350,00	350,00
0201210000	Outros bens	0,00	1.950,00	1.950,00
0201210300	Aquisição de bens para pequenas obras	0,00	1.900,00	1.900,00
0201219900	Outros	0,00	50,00	50,00
0202000000	Aquisição de serviços	0,00	6.750,00	6.750,00
0202010000	Encargos das instalações - Água e Electricidade	0,00	4.000,00	4.000,00
0202030000	Conservação de bens	0,00	2.100,00	2.100,00
0202030100	Conservação de viaturas, máquinas e equipamentos	0,00	100,00	100,00
0202030101	Conservação de viaturas, máquinas e equipamentos	0,00	100,00	100,00
0202030200	Outras conservações	0,00	2.000,00	2.000,00
0202100000	Transportes	0,00	50,00	50,00
0202120000	Seguros	0,00	100,00	100,00
0202150000	Formação	0,00	50,00	50,00
0202180000	Vigilância e segurança	0,00	200,00	200,00
0202220000	Serviços de saúde	0,00	250,00	250,00
0202220100	Medicina no Trabalho	0,00	250,00	250,00
0600000000	Outras despesas correntes	0,00	50,00	50,00
0602000000	Diversas	0,00	50,00	50,00
0602030000	Outras	0,00	50,00	50,00



FREGUESIA DE VIALONGA

VIALONGA
JUNTA DE FREGUESIA

ORÇAMENTO INICIAL DA DESPESA

2025

SNC-AP

Classificação Económica	Designação	Períodos anteriores	Período	Soma
0602030500	Outras	0,00	50,00	50,00
0602030502	Outras	0,00	50,00	50,00
Total de Despesa Corrente:		0,00	71.956,00	71.956,00
Total Class. Orgânica 030000		0,00	71.956,00	71.956,00



Classificação Económica	Designação	Períodos anteriores	Período	Soma
040000	EQ. URBANO, AMBIENTE E SANEAMENTO BÁSICO			
Despesa Corrente				
010000000	Despesas com o pessoal	0,00	619.494,00	619.494,00
010100000	Remunerações certas e permanentes	0,00	429.572,00	429.572,00
010104000	Pessoal dos quadros - Regime de contrato individual de trabalho	0,00	304.700,00	304.700,00
010104010	Pessoal em funções	0,00	304.700,00	304.700,00
010106000	Pessoal contratado a termo	0,00	2.500,00	2.500,00
010106010	Pessoal em funções	0,00	1.000,00	1.000,00
010106040	Recrutamento de Pessoal para novos postos de trabalho	0,00	1.500,00	1.500,00
010107000	Pessoal em regime de tarefa ou avença	0,00	1,00	1,00
010108000	Pessoal aguardando aposentação	0,00	2.700,00	2.700,00
010109000	Pessoal em qualquer outra situação	0,00	22.170,00	22.170,00
010109010	Pessoal em qualquer outra situação	0,00	1.250,00	1.250,00
010109020	Bolsa Estágio IEFP CEI/CEI +	0,00	19.600,00	19.600,00
010109030	Subsídio de Transporte IEFP CEI/CEI +	0,00	1.320,00	1.320,00
010112000	Suplementos e prémios	0,00	1,00	1,00
010113000	Subsídio de refeição	0,00	46.500,00	46.500,00
010113010	Subsídio de Refeição	0,00	40.700,00	40.700,00
010113020	Subsídio de Refeição IEFP CEI/CEI +	0,00	5.800,00	5.800,00
010114000	Subsídio de férias e de Natal	0,00	49.500,00	49.500,00
010115000	Remunerações por doença e maternidade / paternidade	0,00	1.500,00	1.500,00
010200000	Abonos variáveis ou eventuais	0,00	65.201,00	65.201,00
010202000	Horas extraordinárias	0,00	30.000,00	30.000,00
010213000	Outros suplementos e prémios	0,00	35.201,00	35.201,00
010213010	Prémios de Desempenho	0,00	1,00	1,00
010213020	Outros	0,00	35.200,00	35.200,00
010213021	Suplemento de Penosidade e Insalubridade	0,00	35.200,00	35.200,00
010300000	Segurança social	0,00	124.721,00	124.721,00
010301000	Encargos com a saúde	0,00	3.500,00	3.500,00
010303000	Subsídio familiar a criança e jovens	0,00	1.500,00	1.500,00
010304000	Outras prestações familiares	0,00	1,00	1,00
010305000	Contribuições para a segurança social	0,00	111.120,00	111.120,00
010305020	Segurança Social do pessoal em regime de contrato de trabalho em funções públicas (RCTFP)	0,00	111.120,00	111.120,00
010305021	Caixa Geral de Aposentações	0,00	45.000,00	45.000,00
010305022	Segurança Social - Regime Geral	0,00	66.120,00	66.120,00
010309000	Seguros	0,00	8.600,00	8.600,00
010309010	Seguros de Acidentes de trabalho	0,00	8.600,00	8.600,00
020000000	Aquisição de bens e serviços	0,00	57.450,00	57.450,00
020100000	Aquisição de bens	0,00	33.050,00	33.050,00
020102000	Combustíveis e lubrificantes	0,00	12.200,00	12.200,00
020102010	Gasolina	0,00	3.000,00	3.000,00
020102020	Gasóleo	0,00	8.600,00	8.600,00
020102990	Outros Combustíveis	0,00	600,00	600,00
020104000	Limpeza e higiene	0,00	8.100,00	8.100,00
020107000	Vestuário e artigos pessoais	0,00	1.500,00	1.500,00
020112000	Material de transporte - Peças	0,00	5.000,00	5.000,00
020114000	Outro material - Peças p/ sistemas de rega e outros	0,00	1.500,00	1.500,00
020117000	Ferramentas e utensílios	0,00	2.000,00	2.000,00
020121000	Outros bens	0,00	2.750,00	2.750,00
020121030	Aquisição de bens para pequenas obras	0,00	2.000,00	2.000,00
020121990	Outros	0,00	750,00	750,00
020200000	Aquisição de serviços	0,00	24.400,00	24.400,00
020201000	Encargos das instalações - Água e Electricidade	0,00	2.300,00	2.300,00
020202000	Limpeza e higiene	0,00	12.000,00	12.000,00
020203000	Conservação de bens	0,00	5.000,00	5.000,00
020203010	Conservação de viaturas, máquinas e equipamentos	0,00	4.000,00	4.000,00
0202030101	Conservação de viaturas, máquinas e equipamentos	0,00	4.000,00	4.000,00
020203020	Outras conservações	0,00	1.000,00	1.000,00
020204000	Locação de edifícios	0,00	100,00	100,00



FREGUESIA DE VIALONGA

VIALONGA
JUNTA DE FREGUESIA

ORÇAMENTO INICIAL DA DESPESA

2025

SNC-AP

Classificação Económica	Designação	Períodos anteriores	Período	Soma
0202090000	Comunicações	0,00	250,00	250,00
0202090100	Telefones	0,00	250,00	250,00
0202100000	Transportes	0,00	400,00	400,00
0202120000	Seguros	0,00	3.000,00	3.000,00
0202150000	Formação	0,00	50,00	50,00
0202180000	Vigilância e segurança	0,00	500,00	500,00
0202220000	Serviços de saúde	0,00	800,00	800,00
0202220100	Medicina no Trabalho	0,00	800,00	800,00
0600000000	Outras despesas correntes	0,00	300,00	300,00
0602000000	Diversas	0,00	300,00	300,00
0602030000	Outras	0,00	300,00	300,00
0602030500	Outras	0,00	300,00	300,00
0602030502	Outras	0,00	300,00	300,00
Total de Despesa Corrente:		0,00	677.244,00	677.244,00
Despesa de Capital				
0700000000	Aquisição de bens de capital	0,00	32.702,00	32.702,00
0701000000	Investimentos	0,00	32.702,00	32.702,00
0701040000	Construções diversas	0,00	25.100,00	25.100,00
0701040500	Parques e Jardins	0,00	25.100,00	25.100,00
0701040501	Estacionamento Urbanização Gentil	0,00	25.100,00	25.100,00
0701100000	Equipamento básico	0,00	7.102,00	7.102,00
0701100100	Equipamento de recolha de resíduos	0,00	6.800,00	6.800,00
0701100200	Outros - Máquinas Espaços Verdes	0,00	302,00	302,00
0701110000	Ferramentas e utensílios	0,00	500,00	500,00
Total de Despesa de Capital:		0,00	32.702,00	32.702,00
Total Class. Orgânica 040000		0,00	709.946,00	709.946,00



FREGUESIA DE VIALONGA

VIALONGA
JUNTA DE FREGUESIA

ORÇAMENTO INICIAL DA DESPESA

2025

SNC-AP

Classificação Económica	Designação	Períodos anteriores	Período	Soma
050000	EDUCAÇÃO, CULTURA, DESPORTO E A. SOCIAL			
Despesa Corrente				
010000000	Despesas com o pessoal	0,00	2,00	2,00
010100000	Remunerações certas e permanentes	0,00	2,00	2,00
010109000	Pessoal em qualquer outra situação	0,00	1,00	1,00
0101090100	Pessoal em qualquer outra situação	0,00	1,00	1,00
010113000	Subsídio de refeição	0,00	1,00	1,00
0101130100	Subsídio de Refeição	0,00	1,00	1,00
020000000	Aquisição de bens e serviços	0,00	29.305,00	29.305,00
020100000	Aquisição de bens	0,00	8.302,00	8.302,00
020103000	Munições, explosivos e artificios	0,00	1,00	1,00
020115000	Prémios, condecorações e ofertas	0,00	3.000,00	3.000,00
020121000	Outros bens	0,00	5.301,00	5.301,00
0201210100	Desfile de Carnaval	0,00	600,00	600,00
0201210200	Caminhada da Mulher	0,00	2.200,00	2.200,00
0201210400	Festas de Vialonga	0,00	100,00	100,00
0201210600	Comemorações do 25 de Abril	0,00	600,00	600,00
0201210700	Dia do Idoso	0,00	100,00	100,00
0201210800	Dia Mundial da Criança	0,00	100,00	100,00
0201210900	Outras Realizações	0,00	600,00	600,00
020121100	Vialonguadas	0,00	1,00	1,00
0201211200	Mercado Natal	0,00	100,00	100,00
0201219900	Outros	0,00	900,00	900,00
020200000	Aquisição de serviços	0,00	21.003,00	21.003,00
020201000	Encargos das instalações - Água e Electricidade	0,00	2.200,00	2.200,00
020212000	Seguros	0,00	1.000,00	1.000,00
020216000	Seminários, exposições e similares	0,00	100,00	100,00
020217000	Publicidade	0,00	1.000,00	1.000,00
020218000	Vigilância e segurança	0,00	9.000,00	9.000,00
020220000	Outros trabalhos especializados	0,00	7.703,00	7.703,00
0202200200	Desfile de Carnaval	0,00	6.300,00	6.300,00
0202200300	Festas de Vialonga	0,00	100,00	100,00
0202200500	Caminhada da Mulher	0,00	200,00	200,00
0202200700	Comemorações do 25 de Abril	0,00	100,00	100,00
0202200800	Dia Mundial da Criança	0,00	1,00	1,00
0202200900	Festa encerramento Ano Letivo	0,00	100,00	100,00
0202201000	Dia do Idoso	0,00	100,00	100,00
0202201100	Outras Realizações	0,00	200,00	200,00
0202201200	Vialonguadas	0,00	1,00	1,00
0202201500	Animalonga	0,00	1,00	1,00
0202201600	Mercado de Natal	0,00	100,00	100,00
0202209900	Outros	0,00	500,00	500,00
040000000	Transferências correntes	0,00	1.502,00	1.502,00
040300000	Administração central	0,00	501,00	501,00
040301000	Estado	0,00	501,00	501,00
0403010100	Escolas Primárias	0,00	1,00	1,00
0403010200	Jardins Infancia - Pré-Escolar	0,00	500,00	500,00
040700000	Instituições sem fins lucrativos	0,00	1.001,00	1.001,00
040701000	Instituições sem fins lucrativos	0,00	1.001,00	1.001,00
0407010100	I.P.S.S.	0,00	1.000,00	1.000,00
0407010200	Associações Culturais/Desportivas e Outras	0,00	1,00	1,00
Total de Despesa Corrente:		0,00	30.809,00	30.809,00
Despesa de Capital				
070000000	Aquisição de bens de capital	0,00	1.000,00	1.000,00
070100000	Investimentos	0,00	1.000,00	1.000,00
070110000	Equipamento básico	0,00	1.000,00	1.000,00
0701100200	Outro	0,00	1.000,00	1.000,00
Total de Despesa de Capital:		0,00	1.000,00	1.000,00



VIALONGA
JUNTA DE FREGUESIA

FREGUESIA DE VIALONGA

ORÇAMENTO INICIAL DA DESPESA

2025

SNC-AP

Classificação Económica	Designação	Períodos anteriores	Período	Soma
	Total Class. Orgânica 050000	0,00	31.809,00	31.809,00
	Total:	0,00	1.223.788,00	1.223.788,00

SNC-AP

Rubrica	Designação	Orçamento 2025					Plano orçamental plurianual			
		Períodos anteriores	Período	Soma	2026	2027	2028	2029		
R1	Receita Fiscal	0,00	26.030,00	26.030,00	26.030,00	27.332,00	28.699,00	30.134,00	31.641,00	
R1.1	Impostos diretos	0,00	26.030,00	26.030,00	26.030,00	27.332,00	28.699,00	30.134,00	31.641,00	
	Impostos Directos	0,00	26.030,00	26.030,00	26.030,00	27.332,00	28.699,00	30.134,00	31.641,00	
	Outros	0,00	26.030,00	26.030,00	26.030,00	27.332,00	28.699,00	30.134,00	31.641,00	
R3	Imposto Municipal sobre Imóveis	0,00	26.030,00	26.030,00	26.030,00	27.332,00	28.699,00	30.134,00	31.641,00	
	Taxas, multas e outras penalidades	0,00	150.229,00	150.229,00	150.229,00	157.743,00	165.633,00	173.919,00	182.619,00	
	Taxas, multas e outras penalidades	0,00	150.229,00	150.229,00	150.229,00	157.743,00	165.633,00	173.919,00	182.619,00	
	Taxas	0,00	150.037,00	150.037,00	150.037,00	157.541,00	165.421,00	173.696,00	182.384,00	
	Taxas específicas das autarquias locais	0,00	150.036,00	150.036,00	150.036,00	157.540,00	165.420,00	173.695,00	182.383,00	
	Mercados e feiras	0,00	3.330,00	3.330,00	3.330,00	3.497,00	3.672,00	3.856,00	4.049,00	
0401230100		0,00	56.950,00	56.950,00	56.950,00	59.798,00	62.788,00	65.928,00	69.225,00	
0401230300	Ocupação da via pública	0,00	2.490,00	2.490,00	2.490,00	2.615,00	2.746,00	2.884,00	3.029,00	
0401230400	Animais	0,00	64.020,00	64.020,00	64.020,00	67.221,00	70.583,00	74.113,00	77.819,00	
0401230500	Publicidade	0,00	85,00	85,00	85,00	90,00	95,00	100,00	105,00	
0401230900	Taxa sobre o ruído	0,00	1,00	1,00	1,00	1,00	1,00	1,00	1,00	
0401231000	Licença sobre o ruído	0,00	23.160,00	23.160,00	23.160,00	24.318,00	25.535,00	26.813,00	28.155,00	
0401239900	Outras taxas específicas das autarquias locais	0,00	15.740,00	15.740,00	15.740,00	16.527,00	17.354,00	18.222,00	19.134,00	
0401239909	Cemitérios	0,00	7.420,00	7.420,00	7.420,00	7.791,00	8.181,00	8.591,00	9.021,00	
0401239999	Outras	0,00	1,00	1,00	1,00	1,00	1,00	1,00	1,00	
0401990000	Taxas diversas	0,00	192,00	192,00	192,00	202,00	212,00	223,00	235,00	
0402000000	Multas e outras penalidades	0,00	190,00	190,00	190,00	200,00	210,00	221,00	233,00	
0402010000	Juros de mora	0,00	1,00	1,00	1,00	1,00	1,00	1,00	1,00	
0402040000	Coimas e penalidades por contra-ordenações	0,00	1,00	1,00	1,00	1,00	1,00	1,00	1,00	
0402990000	Multas e penalidades diversas	0,00	1,00	1,00	1,00	1,00	1,00	1,00	1,00	
R4	Rendimentos de propriedade	0,00	1.027.431,00	1.027.431,00	1.027.431,00	1.078.805,00	1.132.749,00	1.189.389,00	1.248.863,00	
0500000000	Rendimentos da propriedade	0,00	1.027.431,00	1.027.431,00	1.027.431,00	1.078.805,00	1.132.749,00	1.189.389,00	1.248.863,00	
0502000000	Juros - Sociedades financeiras	0,00	827.216,00	827.216,00	827.216,00	868.579,00	912.010,00	957.612,00	1.005.495,00	
0502010000	Bancos e outras instituições financeiras	0,00	827.216,00	827.216,00	827.216,00	868.579,00	912.010,00	957.612,00	1.005.495,00	
R5	Transferências e subsídios correntes	0,00	177.423,00	177.423,00	177.423,00	186.295,00	195.610,00	205.391,00	215.661,00	
R5.1	Transferências Correntes	0,00	177.423,00	177.423,00	177.423,00	186.295,00	195.610,00	205.391,00	215.661,00	
R5.1.1	Administrações Públicas	0,00	33.615,00	33.615,00	33.615,00	35.296,00	37.061,00	38.915,00	40.861,00	
R5.1.1.1	Administração Central - Estado Português	0,00	579.258,00	579.258,00	579.258,00	608.222,00	638.634,00	670.565,00	704.094,00	
	Estado	0,00	579.258,00	579.258,00	579.258,00	608.222,00	638.634,00	670.565,00	704.094,00	
0603010000	Fundo de Financiamento das Freguesias	0,00	33.615,00	33.615,00	33.615,00	35.296,00	37.061,00	38.915,00	40.861,00	
0603010400	Art.º 38.º n.º 8 da Lei 73/2013	0,00	579.258,00	579.258,00	579.258,00	608.222,00	638.634,00	670.565,00	704.094,00	
0603010500	Transferência de Competências - Lei n.º 50/2018	0,00	579.258,00	579.258,00	579.258,00	608.222,00	638.634,00	670.565,00	704.094,00	

SNC-AP

Rubrica	Designação	Orçamento 2025		Plano orçamental plurianual				
		Períodos anteriores	Período	Soma	2026	2027	2028	2029
R5.1.1.3	0603019900 Outras/DGAL - Regime de Permanência	0,00	36.920,00	36.920,00	38.766,00	40.705,00	42.741,00	44.879,00
	Segurança Social	0,00	15.000,00	15.000,00	15.750,00	16.538,00	17.365,00	18.234,00
	Segurança social	0,00	15.000,00	15.000,00	15.750,00	16.538,00	17.365,00	18.234,00
	Outras transferências	0,00	15.000,00	15.000,00	15.750,00	16.538,00	17.365,00	18.234,00
R5.1.1.5	0606040100 Instituto Emprego e Formação Profissional	0,00	15.000,00	15.000,00	15.750,00	16.538,00	17.365,00	18.234,00
	Administração Local	0,00	185.215,00	185.215,00	194.476,00	204.201,00	214.412,00	225.134,00
	Administração local	0,00	185.215,00	185.215,00	194.476,00	204.201,00	214.412,00	225.134,00
	Continente	0,00	185.215,00	185.215,00	194.476,00	204.201,00	214.412,00	225.134,00
	Municípios	0,00	185.215,00	185.215,00	194.476,00	204.201,00	214.412,00	225.134,00
	C.M. VFXira - Acordos de Execução	0,00	1,00	1,00	1,00	1,00	1,00	1,00
	C.M. VFXira - Contratos Interadministrativos	0,00	91.556,00	91.556,00	96.134,00	100.941,00	105.989,00	111.289,00
	C.M. VFXira - Outras	0,00	93.658,00	93.658,00	98.341,00	103.259,00	108.422,00	113.844,00
R6	0605010103 Venda de bens e serviços	0,00	15.103,00	15.103,00	15.860,00	16.656,00	17.492,00	18.369,00
	Venda de bens e serviços	0,00	15.103,00	15.103,00	15.860,00	16.656,00	17.492,00	18.369,00
	Venda de bens e serviços correntes	0,00	461,00	461,00	484,00	509,00	535,00	562,00
	Venda de bens	0,00	1,00	1,00	1,00	1,00	1,00	1,00
	0701030000 Publicações e impressos	0,00	80,00	80,00	84,00	89,00	94,00	99,00
	Bens inutilizados	0,00	380,00	380,00	399,00	419,00	440,00	462,00
	Desperdícios, resíduos e reftugos	0,00	380,00	380,00	399,00	419,00	440,00	462,00
	0701100100 Sucata	0,00	14.642,00	14.642,00	15.376,00	16.147,00	16.957,00	17.807,00
	Serviços	0,00	2.210,00	2.210,00	2.321,00	2.438,00	2.561,00	2.690,00
	Serviços sociais, recreativos, culturais e de desporto	0,00	2.090,00	2.090,00	2.195,00	2.305,00	2.421,00	2.543,00
	Serviços recreativos	0,00	2.090,00	2.090,00	2.195,00	2.305,00	2.421,00	2.543,00
	0702080299 Outros	0,00	120,00	120,00	126,00	133,00	140,00	147,00
	Serviços culturais	0,00	120,00	120,00	126,00	133,00	140,00	147,00
	0702080399 Outros	0,00	12.431,00	12.431,00	13.054,00	13.708,00	14.395,00	15.116,00
	Serviços específicos das autarquias	0,00	50,00	50,00	53,00	56,00	59,00	62,00
	0702090200 Resíduos sólidos	0,00	350,00	350,00	368,00	387,00	407,00	428,00
	Cemitérios	0,00	1,00	1,00	1,00	1,00	1,00	1,00
	Parques de estacionamento	0,00	12.030,00	12.030,00	12.632,00	13.264,00	13.928,00	14.625,00
	0702090700 Outros	0,00	1,00	1,00	1,00	1,00	1,00	1,00
	Outros	0,00	1,00	1,00	1,00	1,00	1,00	1,00
	Outros Serviços	0,00	1,00	1,00	1,00	1,00	1,00	1,00
	0702999901 Espaço Cidadão	0,00	4.990,00	4.990,00	5.244,00	5.518,00	5.804,00	6.103,00
	Outras receitas correntes	0,00	4.990,00	4.990,00	5.244,00	5.518,00	5.804,00	6.103,00
R7	0801000000 Outras	0,00	4.990,00	4.990,00	5.244,00	5.518,00	5.804,00	6.103,00
	Outras	0,00	4.990,00	4.990,00	5.244,00	5.518,00	5.804,00	6.103,00



ORÇAMENTO E PLANO ORÇAMENTAL PLURIANUAL DE RECEITA - INICIAL

2025

SNC-AP

Rubrica	Designação	Orçamento 2025					Plano orçamental plurianual			
		Períodos anteriores	Período	Soma	2026	2027	2028	2029		
0801990100	Indemnizações por deterioração, roubo e extravio de bens patrimoniais	0,00	530,00	530,00	557,00	585,00	615,00	646,00		
0801990200	Indemnizações de estragos provocados por outrem em viaturas ou em quaisquer	0,00	420,00	420,00	441,00	464,00	488,00	513,00		
0801999900	Diversas	0,00	4.040,00	4.040,00	4.246,00	4.469,00	4.701,00	4.944,00		
	Receita de Capital									
R9	Transferências e subsídios de capital	0,00	3,00	3,00	3,00	3,00	3,00	3,00		
R9.1	Transferências de Capital	0,00	3,00	3,00	3,00	3,00	3,00	3,00		
R9.1.1	Administrações Públicas	0,00	3,00	3,00	3,00	3,00	3,00	3,00		
R9.1.1.1	Administração Central - Estado Português	0,00	1,00	1,00	1,00	1,00	1,00	1,00		
	Estado	0,00	1,00	1,00	1,00	1,00	1,00	1,00		
1003010000	Transferência de Competências - Lei n.º 50/2018	0,00	1,00	1,00	1,00	1,00	1,00	1,00		
1003010600	Segurança Social	0,00	1,00	1,00	1,00	1,00	1,00	1,00		
R9.1.1.3	Segurança Social	0,00	1,00	1,00	1,00	1,00	1,00	1,00		
1006000000	Outras transferências	0,00	1,00	1,00	1,00	1,00	1,00	1,00		
1006050000	Administração Local	0,00	1,00	1,00	1,00	1,00	1,00	1,00		
R9.1.1.5	Administração Local	0,00	1,00	1,00	1,00	1,00	1,00	1,00		
1005000000	Administração local	0,00	1,00	1,00	1,00	1,00	1,00	1,00		
1005010000	Contínente	0,00	1,00	1,00	1,00	1,00	1,00	1,00		
1005010100	Municípios	0,00	1,00	1,00	1,00	1,00	1,00	1,00		
1005010101	C.M. VFXira	0,00	1,00	1,00	1,00	1,00	1,00	1,00		
R11	Reposições não abatidas aos pagamentos	0,00	1,00	1,00	1,00	1,00	1,00	1,00		
1500000000	Reposições não abatidas nos pagamentos	0,00	1,00	1,00	1,00	1,00	1,00	1,00		
1501000000	Reposições não abatidas nos pagamentos	0,00	1,00	1,00	1,00	1,00	1,00	1,00		
1501010000	Reposições não abatidas nos pagamentos	0,00	1,00	1,00	1,00	1,00	1,00	1,00		
	Receita efetiva	0,00	1.223.788,00	1.223.788,00	1.284.989,00	1.349.260,00	1.416.743,00	1.487.600,00		
	Receita Total:	0,00	1.223.788,00	1.223.788,00	1.284.989,00	1.349.260,00	1.416.743,00	1.487.600,00		

SNC-AP

Rubrica	Designação	Orçamento 2025					Plano orçamental plurianual					
		Periodos anteriores	Periodo	Soma	2026	2027	2028	2029				
010000	ADMINISTRAÇÃO AUTÁRQUICA											
	Despesa Corrente											
D1	Despesas com o pessoal	0,00	89.452,00	89.452,00	93.926,00	98.626,00	103.561,00	108.743,00				
D1.1	Remunerações certas e permanentes	0,00	70.400,00	70.400,00	73.921,00	77.619,00	81.502,00	85.579,00				
	Remunerações certas e permanentes	0,00	70.400,00	70.400,00	73.921,00	77.619,00	81.502,00	85.579,00				
	Titulares de órgãos de soberania e membros de órgãos autárquicos	0,00	44.000,00	44.000,00	46.200,00	48.510,00	50.936,00	53.483,00				
	Pessoal em regime de tarefa ou avença	0,00	10.300,00	10.300,00	10.815,00	11.356,00	11.924,00	12.521,00				
	Representação	0,00	7.250,00	7.250,00	7.613,00	7.994,00	8.394,00	8.814,00				
	Subsidio de refeição	0,00	2.100,00	2.100,00	2.205,00	2.316,00	2.432,00	2.554,00				
	Subsidio de Refeição	0,00	2.100,00	2.100,00	2.205,00	2.316,00	2.432,00	2.554,00				
	Subsidio de férias e de Natal	0,00	6.750,00	6.750,00	7.088,00	7.443,00	7.816,00	8.207,00				
D1.2	Abonos Variáveis ou Eventuais	0,00	4.802,00	4.802,00	5.042,00	5.295,00	5.560,00	5.839,00				
	Abonos variáveis ou eventuais	0,00	4.802,00	4.802,00	5.042,00	5.295,00	5.560,00	5.839,00				
	Ajudas de custo	0,00	1,00	1,00	1,00	1,00	1,00	1,00				
	Outros suplementos e prémios	0,00	4.801,00	4.801,00	5.041,00	5.294,00	5.559,00	5.838,00				
	Senhas de Presença	0,00	4.801,00	4.801,00	5.041,00	5.294,00	5.559,00	5.838,00				
	Senhas de Presença - Membros Executivo	0,00	1.500,00	1.500,00	1.575,00	1.654,00	1.737,00	1.824,00				
	Senhas de Presença - Assembleia de Freguesia	0,00	3.300,00	3.300,00	3.465,00	3.639,00	3.821,00	4.013,00				
	Actos Eleitorais	0,00	1,00	1,00	1,00	1,00	1,00	1,00				
D1.3	Segurança social	0,00	14.250,00	14.250,00	14.963,00	15.712,00	16.499,00	17.325,00				
	Segurança social	0,00	14.250,00	14.250,00	14.963,00	15.712,00	16.499,00	17.325,00				
	Contribuições para a segurança social	0,00	13.700,00	13.700,00	14.385,00	15.105,00	15.861,00	16.655,00				
	Segurança Social do pessoal em regime de contrato de trabalho em funções públicas (RCTFP)	0,00	13.700,00	13.700,00	14.385,00	15.105,00	15.861,00	16.655,00				
	Segurança Social - Regime Geral	0,00	13.700,00	13.700,00	14.385,00	15.105,00	15.861,00	16.655,00				
	Seguros	0,00	550,00	550,00	578,00	607,00	638,00	670,00				
	Seguros de Acidentes de trabalho	0,00	550,00	550,00	578,00	607,00	638,00	670,00				
D2	Aquisição de bens e serviços	0,00	60.412,00	60.412,00	63.434,00	66.613,00	69.949,00	73.450,00				
	Aquisição de bens e serviços	0,00	60.412,00	60.412,00	63.434,00	66.613,00	69.949,00	73.450,00				
	Aquisição de bens	0,00	462,00	462,00	486,00	512,00	539,00	567,00				
	Combustíveis e lubrificantes	0,00	261,00	261,00	274,00	288,00	303,00	319,00				
	Gasóleo	0,00	260,00	260,00	273,00	287,00	302,00	318,00				
	Outros Combustíveis	0,00	1,00	1,00	1,00	1,00	1,00	1,00				
	Material de transporte - Peças	0,00	50,00	50,00	53,00	56,00	59,00	62,00				

SNC-AP

Rubrica	Designação	Orçamento 2025				Plano orçamental plurianual			
		Períodos anteriores	Período	Soma	2026	2027	2028	2029	
0201150000	Premios, condecorações e ofertas	0,00	50,00	50,00	53,00	56,00	59,00	62,00	
0201190000	Artigos honoríficos e de decoração	0,00	1,00	1,00	1,00	1,00	1,00	1,00	
0201210000	Outros bens	0,00	100,00	100,00	105,00	111,00	117,00	123,00	
0201219900	Outros	0,00	100,00	100,00	105,00	111,00	117,00	123,00	
0202000000	Aquisição de serviços	0,00	59.950,00	59.950,00	62.948,00	66.101,00	69.410,00	72.883,00	
0202090000	Comunicações	0,00	1.700,00	1.700,00	1.785,00	1.875,00	1.969,00	2.068,00	
0202090100	Telefones	0,00	1.700,00	1.700,00	1.785,00	1.875,00	1.969,00	2.068,00	
0202100000	Transportes	0,00	50,00	50,00	53,00	56,00	59,00	62,00	
0202120000	Seguros	0,00	2.900,00	2.900,00	3.045,00	3.198,00	3.358,00	3.526,00	
0202130000	Deslocações e estadas	0,00	100,00	100,00	105,00	111,00	117,00	123,00	
0202140000	Estudos, pareceres, projectos e consultadoria	0,00	51.300,00	51.300,00	53.865,00	56.559,00	59.387,00	62.357,00	
0202140100	Assessoria Financeira e Administrativa	0,00	51.300,00	51.300,00	53.865,00	56.559,00	59.387,00	62.357,00	
0202170000	Publicidade	0,00	1.500,00	1.500,00	1.575,00	1.654,00	1.737,00	1.824,00	
0202200000	Outros trabalhos especializados	0,00	1.600,00	1.600,00	1.680,00	1.766,00	1.856,00	1.949,00	
0202200100	Boletim informativo da Junta	0,00	500,00	500,00	525,00	552,00	580,00	609,00	
0202201300	Serviços Informáticos - Reestruturação do Site	0,00	1.000,00	1.000,00	1.050,00	1.103,00	1.159,00	1.217,00	
0202209900	Outros	0,00	100,00	100,00	105,00	111,00	117,00	123,00	
0202250000	Outros serviços	0,00	800,00	800,00	840,00	882,00	927,00	974,00	
D4	Transferências e subsídios correntes	0,00	501,00	501,00	526,00	553,00	581,00	610,00	
D4.1	Transferências Correntes	0,00	501,00	501,00	526,00	553,00	581,00	610,00	
D4.1.2	Entidades do Setor Não Lucrativo	0,00	501,00	501,00	526,00	553,00	581,00	610,00	
	Instituições sem fins lucrativos	0,00	501,00	501,00	526,00	553,00	581,00	610,00	
0407000000	Instituições sem fins lucrativos	0,00	501,00	501,00	526,00	553,00	581,00	610,00	
0407010000	Bombeiros Voluntários	0,00	501,00	501,00	526,00	553,00	581,00	610,00	
0407010400	Outras	0,00	500,00	500,00	525,00	552,00	580,00	609,00	
0407019900	Outras	0,00	1,00	1,00	1,00	1,00	1,00	1,00	
D5	Outras Despesas Correntes	0,00	2.700,00	2.700,00	2.835,00	2.978,00	3.129,00	3.288,00	
0600000000	Outras despesas correntes	0,00	2.700,00	2.700,00	2.835,00	2.978,00	3.129,00	3.288,00	
0602000000	Diversas	0,00	2.700,00	2.700,00	2.835,00	2.978,00	3.129,00	3.288,00	
0602030000	Outras	0,00	2.700,00	2.700,00	2.835,00	2.978,00	3.129,00	3.288,00	
0602030500	Outras	0,00	2.700,00	2.700,00	2.835,00	2.978,00	3.129,00	3.288,00	
0602030501	Participação nas Secções de Voto	0,00	500,00	500,00	525,00	552,00	580,00	609,00	
0602030502	Anafre	0,00	1.800,00	1.800,00	1.890,00	1.985,00	2.085,00	2.191,00	
0602030503	Outras	0,00	400,00	400,00	420,00	441,00	464,00	488,00	
	Despesa de Capital								
D7	Transferências e subsídios de capital	0,00	5.000,00	5.000,00	5.250,00	5.513,00	5.789,00	6.079,00	
D7.1	Transferências de Capital	0,00	5.000,00	5.000,00	5.250,00	5.513,00	5.789,00	6.079,00	



ORÇAMENTO E PLANO ORÇAMENTAL PLURIANUAL DE DESPESA - INICIAL

2025

SNC-AP

Rubrica	Designação	Orçamento 2025				Plano orçamental plurianual			
		Períodos anteriores	Período	Soma	2026	2027	2028	2029	
D7.1.2	Entidades do Setor não Lucrativo	0,00	5.000,00	5.000,00	5.250,00	5.513,00	5.789,00	6.079,00	
0807000000	Instituições sem fins lucrativos	0,00	5.000,00	5.000,00	5.250,00	5.513,00	5.789,00	6.079,00	
0807010000	Instituições sem fins lucrativos	0,00	5.000,00	5.000,00	5.250,00	5.513,00	5.789,00	6.079,00	
0807010100	Bombeiros Voluntários	0,00	5.000,00	5.000,00	5.250,00	5.513,00	5.789,00	6.079,00	
	Despesa efetiva	0,00	158.065,00	158.065,00	165.971,00	174.283,00	183.009,00	192.170,00	
	Total Class. Orgânica: 010000	0,00	158.065,00	158.065,00	165.971,00	174.283,00	183.009,00	192.170,00	

SNC-AP

Rubrica	Designação	Orçamento 2025		Plano Orçamental plurianual				
		Períodos anteriores	Período	Soma	2026	2027	2028	2029
020000	SECRETARIA E ADMINISTRAÇÃO GERAL							
	Despesa Corrente							
D1	Despesas com o pessoal	0,00	223.502,00	223.502,00	234.678,00	246.416,00	258.745,00	271.690,00
D1.1	Remunerações certas e permanentes	0,00	164.752,00	164.752,00	172.990,00	181.641,00	190.729,00	200.270,00
	Remunerações certas e permanentes	0,00	164.752,00	164.752,00	172.990,00	181.641,00	190.729,00	200.270,00
	Pessoal dos quadros - Regime de contrato individual de trabalho	0,00	92.501,00	92.501,00	97.126,00	101.983,00	107.083,00	112.438,00
	Pessoal em funções	0,00	92.500,00	92.500,00	97.125,00	101.982,00	107.082,00	112.437,00
	Alterações obrigatórias de posicionamento remuneratório	0,00	1,00	1,00	1,00	1,00	1,00	1,00
	Pessoal contratado a termo	0,00	26.500,00	26.500,00	27.825,00	29.217,00	30.679,00	32.213,00
	Pessoal em funções	0,00	25.500,00	25.500,00	26.775,00	28.114,00	29.520,00	30.996,00
	Recrutamento de Pessoal para novos postos de trabalho	0,00	1.000,00	1.000,00	1.050,00	1.103,00	1.159,00	1.217,00
	Pessoal aguardando aposentação	0,00	3.500,00	3.500,00	3.675,00	3.859,00	4.052,00	4.255,00
	Pessoal em qualquer outra situação	0,00	7.500,00	7.500,00	7.875,00	8.269,00	8.684,00	9.120,00
	Pessoal em qualquer outra situação	0,00	900,00	900,00	945,00	992,00	1.043,00	1.096,00
	Bolsa Estágio IEFP CEI/CEI +	0,00	6.600,00	6.600,00	6.930,00	7.277,00	7.641,00	8.024,00
	Suplementos e prémios	0,00	1,00	1,00	1,00	1,00	1,00	1,00
	Subsídio de refeição	0,00	13.600,00	13.600,00	14.280,00	14.994,00	15.745,00	16.533,00
	Subsídio de Refeição	0,00	12.000,00	12.000,00	12.600,00	13.230,00	13.892,00	14.587,00
	Subsídio de Refeição IEFP CEI/CEI +	0,00	1.600,00	1.600,00	1.680,00	1.764,00	1.853,00	1.946,00
	Subsídio de férias e de Natal	0,00	19.900,00	19.900,00	20.895,00	21.940,00	23.037,00	24.189,00
	Remunerações por doença e maternidade / pater	0,00	1.250,00	1.250,00	1.313,00	1.378,00	1.448,00	1.521,00
D1.2	Abonos Variáveis ou Eventuais	0,00	11.500,00	11.500,00	12.075,00	12.679,00	13.314,00	13.981,00
	Abonos variáveis ou eventuais	0,00	11.500,00	11.500,00	12.075,00	12.679,00	13.314,00	13.981,00
	Horas extraordinárias	0,00	5.500,00	5.500,00	5.775,00	6.064,00	6.368,00	6.687,00
	Abono para falhas	0,00	6.000,00	6.000,00	6.300,00	6.615,00	6.946,00	7.294,00
D1.3	Segurança social	0,00	47.250,00	47.250,00	49.613,00	52.096,00	54.702,00	57.439,00
	Segurança social	0,00	47.250,00	47.250,00	49.613,00	52.096,00	54.702,00	57.439,00
	Encargos com a saúde	0,00	500,00	500,00	525,00	552,00	580,00	609,00
	Subsídio familiar a criança e jovens	0,00	500,00	500,00	525,00	552,00	580,00	609,00
	Contribuições para a segurança social	0,00	43.050,00	43.050,00	45.203,00	47.464,00	49.838,00	52.331,00
	Segurança Social do pessoal em regime contratado em funções públicas (RCTFP)	0,00	43.050,00	43.050,00	45.203,00	47.464,00	49.838,00	52.331,00



ORÇAMENTO E PLANO ORÇAMENTAL PLURIANUAL DE DESPESA - INICIAL

2025

SNC-AP

Rubrica	Designação	Orçamento 2025				Plano orçamental plurianual			
		Períodos anteriores	Período	Soma	2026	2027	2028	2029	
D2	0103050201	0,00	27.000,00	27.000,00	28.350,00	29.768,00	31.257,00	32.820,00	
	0103050202	0,00	16.050,00	16.050,00	16.853,00	17.696,00	18.581,00	19.511,00	
	0103090000	0,00	3.200,00	3.200,00	3.360,00	3.528,00	3.704,00	3.890,00	
	0103090100	0,00	3.200,00	3.200,00	3.360,00	3.528,00	3.704,00	3.890,00	
	Aquisição de bens e serviços	0,00	26.560,00	26.560,00	27.890,00	29.282,00	30.748,00	32.288,00	
	Aquisição de bens	0,00	26.560,00	26.560,00	27.890,00	29.282,00	30.748,00	32.288,00	
	0201000000	0,00	2.600,00	2.600,00	2.731,00	2.866,00	3.010,00	3.160,00	
	0201040000	0,00	150,00	150,00	158,00	165,00	174,00	182,00	
	0201080000	0,00	1.500,00	1.500,00	1.575,00	1.654,00	1.736,00	1.823,00	
	0201180000	0,00	50,00	50,00	53,00	55,00	58,00	61,00	
	0201210000	0,00	900,00	900,00	945,00	992,00	1.042,00	1.094,00	
	0201219900	0,00	900,00	900,00	945,00	992,00	1.042,00	1.094,00	
	0202000000	0,00	23.960,00	23.960,00	25.159,00	26.416,00	27.738,00	29.128,00	
	0202010000	0,00	1.800,00	1.800,00	1.890,00	1.985,00	2.084,00	2.188,00	
	0202020000	0,00	100,00	100,00	105,00	110,00	116,00	122,00	
	0202030000	0,00	500,00	500,00	525,00	551,00	579,00	608,00	
	0202030200	0,00	500,00	500,00	525,00	551,00	579,00	608,00	
	0202040000	0,00	4.300,00	4.300,00	4.515,00	4.741,00	4.978,00	5.227,00	
	0202050000	0,00	2.000,00	2.000,00	2.100,00	2.205,00	2.315,00	2.431,00	
	0202090000	0,00	2.650,00	2.650,00	2.783,00	2.921,00	3.068,00	3.221,00	
	0202090100	0,00	2.500,00	2.500,00	2.625,00	2.756,00	2.894,00	3.039,00	
	0202090200	0,00	150,00	150,00	158,00	165,00	174,00	182,00	
	0202120000	0,00	100,00	100,00	105,00	110,00	116,00	122,00	
	0202130000	0,00	60,00	60,00	63,00	66,00	69,00	73,00	
	0202140000	0,00	100,00	100,00	105,00	110,00	116,00	122,00	
	0202149900	0,00	100,00	100,00	105,00	110,00	116,00	122,00	
	0202150000	0,00	750,00	750,00	788,00	827,00	868,00	912,00	
	0202180000	0,00	1.500,00	1.500,00	1.575,00	1.654,00	1.736,00	1.823,00	
	0202190000	0,00	9.000,00	9.000,00	9.450,00	9.923,00	10.419,00	10.940,00	
	0202220000	0,00	400,00	400,00	420,00	441,00	464,00	488,00	
	0202220100	0,00	400,00	400,00	420,00	441,00	464,00	488,00	
	0202240000	0,00	700,00	700,00	735,00	772,00	810,00	851,00	
D5	0600000000	0,00	950,00	950,00	998,00	1.048,00	1.099,00	1.155,00	
	0602000000	0,00	950,00	950,00	998,00	1.048,00	1.099,00	1.155,00	
	0602030000	0,00	950,00	950,00	998,00	1.048,00	1.099,00	1.155,00	

SNC-AP

Rubrica	Designação	Orçamento 2025				Plano orçamental plurianual			
		Períodos anteriores	Período	Soma		2026	2027	2028	2029
0602030400	Serviços bancários	0,00	650,00	650,00	683,00	717,00	752,00	790,00	
0602030500	Outras	0,00	300,00	300,00	315,00	331,00	347,00	365,00	
0602030502	Outras	0,00	300,00	300,00	315,00	331,00	347,00	365,00	
	Despesa de Capital								
D6	Aquisição de bens de capital	0,00	1.000,00	1.000,00	1.050,00	1.103,00	1.158,00	1.216,00	
0700000000	Aquisição de bens de capital	0,00	1.000,00	1.000,00	1.050,00	1.103,00	1.158,00	1.216,00	
0701000000	Investimentos	0,00	1.000,00	1.000,00	1.050,00	1.103,00	1.158,00	1.216,00	
0701090000	Equipamento administrativo	0,00	1.000,00	1.000,00	1.050,00	1.103,00	1.158,00	1.216,00	
0701090100	Equipamento administrativo	0,00	1.000,00	1.000,00	1.050,00	1.103,00	1.158,00	1.216,00	
	Despesa efetiva	0,00	252.012,00	252.012,00	264.616,00	277.849,00	291.750,00	306.349,00	
	Total Class. Orgânica: 020000	0,00	252.012,00	252.012,00	264.616,00	277.849,00	291.750,00	306.349,00	

SNC-AP

Rubrica	Designação	Orçamento 2025		Plano Orçamental plurianual			
		Períodos anteriores	Período	Soma	2026	2027	2028

030000 SECTOR DE OBRAS E MANUTENÇÃO

D1	Despesa Corrente								
D1.1	Despesas com o pessoal	0,00	62.206,00	62.206,00	65.316,00	68.583,00	72.014,00	75.613,00	
	Remunerações certas e permanentes	0,00	39.803,00	39.803,00	41.793,00	43.883,00	46.078,00	48.381,00	
	Remunerações certas e permanentes	0,00	39.803,00	39.803,00	41.793,00	43.883,00	46.078,00	48.381,00	
	Pessoal dos quadros - Regime de contrato individual de trabalho	0,00	28.001,00	28.001,00	29.401,00	30.871,00	32.415,00	34.035,00	
	Pessoal em funções	0,00	28.000,00	28.000,00	29.400,00	30.870,00	32.414,00	34.034,00	
	Alterações obrigatórias de posicionamento remuneratório	0,00	1,00	1,00	1,00	1,00	1,00	1,00	
	Pessoal contratado a termo	0,00	1,00	1,00	1,00	1,00	1,00	1,00	
	Pessoal em funções	0,00	1,00	1,00	1,00	1,00	1,00	1,00	
	Pessoal aguardando aposentação	0,00	2.700,00	2.700,00	2.835,00	2.977,00	3.126,00	3.282,00	
	Pessoal em qualquer outra situação	0,00	1,00	1,00	1,00	1,00	1,00	1,00	
	Pessoal em qualquer outra situação	0,00	1,00	1,00	1,00	1,00	1,00	1,00	
	Subsidio de refeição	0,00	3.000,00	3.000,00	3.150,00	3.308,00	3.473,00	3.647,00	
	Subsidio de refeição	0,00	3.000,00	3.000,00	3.150,00	3.308,00	3.473,00	3.647,00	
	Subsidio de férias e de Natal	0,00	6.000,00	6.000,00	6.300,00	6.615,00	6.946,00	7.293,00	
	Remunerações por doença e maternidade / paternidade	0,00	100,00	100,00	105,00	110,00	116,00	122,00	
D1.2	Abonos Variáveis ou Eventuais	0,00	9.501,00	9.501,00	9.976,00	10.475,00	11.000,00	11.550,00	
	Abonos variáveis ou eventuais	0,00	9.501,00	9.501,00	9.976,00	10.475,00	11.000,00	11.550,00	
	Horas extraordinárias	0,00	5.500,00	5.500,00	5.775,00	6.064,00	6.368,00	6.687,00	
	Outros suplementos e prémios	0,00	4.001,00	4.001,00	4.201,00	4.411,00	4.632,00	4.863,00	
	Prémios de Desempenho	0,00	1,00	1,00	1,00	1,00	1,00	1,00	
	Outros	0,00	4.000,00	4.000,00	4.200,00	4.410,00	4.631,00	4.862,00	
	Suplemento de Penosidade e Insalubridade	0,00	4.000,00	4.000,00	4.200,00	4.410,00	4.631,00	4.862,00	
D1.3	Segurança social	0,00	12.902,00	12.902,00	13.547,00	14.225,00	14.936,00	15.682,00	
	Segurança social	0,00	12.902,00	12.902,00	13.547,00	14.225,00	14.936,00	15.682,00	
	Encargos com a saúde	0,00	500,00	500,00	525,00	551,00	579,00	608,00	
	Subsidio familiar a criança e jovens	0,00	1,00	1,00	1,00	1,00	1,00	1,00	
	Outras prestações familiares	0,00	1,00	1,00	1,00	1,00	1,00	1,00	
	Contribuições para a segurança social	0,00	10.200,00	10.200,00	10.710,00	11.246,00	11.808,00	12.398,00	
	Segurança Social do pessoal em regime de contrato de trabalho em funções públicas (RCTFP)	0,00	10.200,00	10.200,00	10.710,00	11.246,00	11.808,00	12.398,00	

SNC-AP

Rubrica	Designação	Orçamento 2025					Plano orçamental plurianual				
		Períodos anteriores	Período	Soma	2026	2027	2028	2029			
									2025	2026	2027
D2	0103050201	0,00	200,00	200,00	210,00	221,00	232,00	243,00			
	0103050202	0,00	10.000,00	10.000,00	10.500,00	11.025,00	11.576,00	12.155,00			
	0103090000	0,00	2.200,00	2.200,00	2.310,00	2.426,00	2.547,00	2.674,00			
	0103090100	0,00	2.200,00	2.200,00	2.310,00	2.426,00	2.547,00	2.674,00			
	0200000000	0,00	9.700,00	9.700,00	10.189,00	10.695,00	11.230,00	11.792,00			
	0201000000	0,00	9.700,00	9.700,00	10.189,00	10.695,00	11.230,00	11.792,00			
	0201020000	0,00	2.950,00	2.950,00	3.100,00	3.263,00	3.415,00	3.586,00			
	0201020200	0,00	100,00	100,00	106,00	110,00	116,00	122,00			
	0201020200	0,00	50,00	50,00	53,00	55,00	58,00	61,00			
	0201029900	0,00	50,00	50,00	53,00	55,00	58,00	61,00			
	0201040000	0,00	100,00	100,00	105,00	110,00	116,00	122,00			
	0201070000	0,00	250,00	250,00	263,00	276,00	289,00	304,00			
	0201120000	0,00	200,00	200,00	210,00	221,00	232,00	243,00			
	0201170000	0,00	350,00	350,00	368,00	386,00	405,00	425,00			
	0201210000	0,00	1.950,00	1.950,00	2.048,00	2.150,00	2.257,00	2.370,00			
	0201210300	0,00	1.900,00	1.900,00	1.995,00	2.095,00	2.199,00	2.309,00			
	0201219900	0,00	50,00	50,00	53,00	55,00	58,00	61,00			
	0202000000	0,00	6.750,00	6.750,00	7.089,00	7.442,00	7.815,00	8.206,00			
	0202010000	0,00	4.000,00	4.000,00	4.200,00	4.410,00	4.631,00	4.862,00			
	0202030000	0,00	2.100,00	2.100,00	2.205,00	2.316,00	2.431,00	2.553,00			
	0202030100	0,00	100,00	100,00	105,00	110,00	116,00	122,00			
	0202030101	0,00	100,00	100,00	105,00	110,00	116,00	122,00			
	0202030200	0,00	2.000,00	2.000,00	2.100,00	2.205,00	2.315,00	2.431,00			
	0202100000	0,00	50,00	50,00	53,00	55,00	58,00	61,00			
	0202120000	0,00	100,00	100,00	105,00	110,00	116,00	122,00			
	0202150000	0,00	50,00	50,00	53,00	55,00	58,00	61,00			
	0202180000	0,00	200,00	200,00	210,00	221,00	232,00	243,00			
	0202220000	0,00	250,00	250,00	263,00	276,00	289,00	304,00			
	0202220100	0,00	250,00	250,00	263,00	276,00	289,00	304,00			
	0600000000	0,00	50,00	50,00	53,00	55,00	58,00	61,00			
	0602000000	0,00	50,00	50,00	53,00	55,00	58,00	61,00			
	0602030000	0,00	50,00	50,00	53,00	55,00	58,00	61,00			
	0602030500	0,00	50,00	50,00	53,00	55,00	58,00	61,00			
	0602030502	0,00	50,00	50,00	53,00	55,00	58,00	61,00			



SNC-AP

Rubrica	Designação	Orçamento 2025				Plano orçamental plurianual			
		Períodos anteriores	Período	Soma	2026	2027	2028	2029	
	Despesa efetiva	0,00	71.956,00	71.956,00	75.558,00	79.333,00	83.302,00	87.466,00	
Total Class. Orgânica: 030000		0,00	71.956,00	71.956,00	75.558,00	79.333,00	83.302,00	87.466,00	

SNC-AP

Rubrica	Designação	Orçamento 2025		Plano Orçamental plurianual				
		Periodos anteriores	Periodo	Soma	2026	2027	2028	2029
040000	EQ. URBANO, AMBIENTE E SANEAMENTO BÁSICO							
	Despesa Corrente							
D1	Despesas com o pessoal	0,00	619.494,00	619.494,00	650.469,00	682.996,00	717.141,00	752.997,00
D1.1	Remunerações certas e permanentes	0,00	429.572,00	429.572,00	451.051,00	473.605,00	497.282,00	522.146,00
	Remunerações certas e permanentes	0,00	429.572,00	429.572,00	451.051,00	473.605,00	497.282,00	522.146,00
	Pessoal dos quadros - Regime de contrato individual de trabalho	0,00	304.700,00	304.700,00	319.935,00	335.932,00	352.729,00	370.364,00
	Pessoal em funções	0,00	304.700,00	304.700,00	319.935,00	335.932,00	352.729,00	370.364,00
	Pessoal contratado a termo	0,00	2.500,00	2.500,00	2.625,00	2.757,00	2.894,00	3.039,00
	Pessoal em funções	0,00	1.000,00	1.000,00	1.050,00	1.103,00	1.158,00	1.216,00
	Recrutamento de Pessoal para novos postos de trabalho	0,00	1.500,00	1.500,00	1.575,00	1.654,00	1.736,00	1.823,00
	Pessoal em regime de tarefa ou avença	0,00	1,00	1,00	1,00	1,00	1,00	1,00
	Pessoal aguardando aposentação	0,00	2.700,00	2.700,00	2.835,00	2.977,00	3.126,00	3.282,00
	Pessoal em qualquer outra situação	0,00	22.170,00	22.170,00	23.279,00	24.442,00	25.664,00	26.947,00
	Pessoal em qualquer outra situação	0,00	1.250,00	1.250,00	1.313,00	1.378,00	1.447,00	1.519,00
	Bolsa Estágio IIEFP CEI/CEI +	0,00	19.600,00	19.600,00	20.580,00	21.609,00	22.689,00	23.824,00
	Subsídio de Transporte IIEFP CEI/CEI +	0,00	1.320,00	1.320,00	1.386,00	1.455,00	1.528,00	1.604,00
	Suplementos e prémios	0,00	1,00	1,00	1,00	1,00	1,00	1,00
	Subsídio de refeição	0,00	46.500,00	46.500,00	48.825,00	51.267,00	53.829,00	56.521,00
	Subsídio de Refeição	0,00	40.700,00	40.700,00	42.735,00	44.872,00	47.115,00	49.471,00
	Subsídio de Refeição IIEFP CEI/CEI +	0,00	5.800,00	5.800,00	6.090,00	6.395,00	6.714,00	7.050,00
	Subsídio de férias e de Natal	0,00	49.500,00	49.500,00	51.975,00	54.574,00	57.302,00	60.168,00
	Remunerações por doença e maternidade / paternidade	0,00	1.500,00	1.500,00	1.575,00	1.654,00	1.736,00	1.823,00
D1.2	Abonos Variáveis ou Eventuais							
	Abonos variáveis ou eventuais	0,00	65.201,00	65.201,00	68.461,00	71.885,00	75.479,00	79.253,00
	Horas extraordinárias	0,00	30.000,00	30.000,00	31.500,00	33.076,00	34.730,00	36.466,00
	Outros suplementos e prémios	0,00	35.201,00	35.201,00	36.961,00	38.809,00	40.749,00	42.787,00
	Prémios de Desempenho	0,00	1,00	1,00	1,00	1,00	1,00	1,00
	Outros	0,00	35.200,00	35.200,00	36.960,00	38.808,00	40.748,00	42.786,00
	Suplemento de Penosidade e Insalubridade	0,00	35.200,00	35.200,00	36.960,00	38.808,00	40.748,00	42.786,00
D1.3	Segurança social							
	Segurança social	0,00	124.721,00	124.721,00	130.957,00	137.506,00	144.380,00	151.598,00
	Encargos com a saúde	0,00	124.721,00	124.721,00	130.957,00	137.506,00	144.380,00	151.598,00
	Encargos com a saúde	0,00	3.500,00	3.500,00	3.675,00	3.859,00	4.052,00	4.254,00

ORÇAMENTO E PLANO ORÇAMENTAL PLURIANUAL DE DESPESA - INICIAL

2025

SNC-AP

Rubrica	Designação	Orçamento 2025		Plano orçamental plurianual				
		Períodos anteriores	Período	Soma	2026	2027	2028	2029
0103030000	Subsídio familiar a criança e jovens	0,00	1.500,00	1.500,00	1.575,00	1.654,00	1.736,00	1.823,00
0103040000	Outras prestações familiares	0,00	1,00	1,00	1,00	1,00	1,00	1,00
0103050000	Contribuições para a segurança social	0,00	111.120,00	111.120,00	116.676,00	122.510,00	128.635,00	135.067,00
0103050200	Segurança Social do pessoal em regime de contrato de trabalho em funções públicas (RCTFP)	0,00	111.120,00	111.120,00	116.676,00	122.510,00	128.635,00	135.067,00
0103050201	Caixa Geral de Aposentações	0,00	45.000,00	45.000,00	47.250,00	49.613,00	52.093,00	54.698,00
0103050202	Segurança Social - Regime Geral	0,00	66.120,00	66.120,00	69.426,00	72.897,00	76.542,00	80.369,00
0103090000	Seguros	0,00	8.600,00	8.600,00	9.030,00	9.482,00	9.956,00	10.453,00
0103090100	Seguros de Acidentes de trabalho	0,00	8.600,00	8.600,00	9.030,00	9.482,00	9.956,00	10.453,00
D2	Aquisição de bens e serviços	0,00	57.450,00	57.450,00	60.324,00	63.342,00	66.507,00	69.833,00
0200000000	Aquisição de bens e serviços	0,00	57.450,00	57.450,00	60.324,00	63.342,00	66.507,00	69.833,00
0201000000	Aquisição de bens	0,00	33.050,00	33.050,00	34.703,00	36.440,00	38.259,00	40.173,00
0201020000	Combustíveis e lubrificantes	0,00	12.200,00	12.200,00	12.810,00	13.452,00	14.124,00	14.829,00
0201020100	Gasolina	0,00	3.000,00	3.000,00	3.150,00	3.308,00	3.473,00	3.647,00
0201020200	Gasóleo	0,00	8.600,00	8.600,00	9.030,00	9.482,00	9.956,00	10.453,00
0201029900	Outros Combustíveis	0,00	600,00	600,00	630,00	662,00	695,00	729,00
0201040000	Limpeza e higiene	0,00	8.100,00	8.100,00	8.505,00	8.930,00	9.377,00	9.846,00
0201070000	Vestuário e artigos pessoais	0,00	1.500,00	1.500,00	1.575,00	1.654,00	1.736,00	1.823,00
0201120000	Material de transporte - Peças	0,00	5.000,00	5.000,00	5.250,00	5.513,00	5.788,00	6.078,00
0201140000	Outro material - Peças p/ sistemas de rega e outros	0,00	1.500,00	1.500,00	1.575,00	1.654,00	1.736,00	1.823,00
0201170000	Ferramentas e utensílios	0,00	2.000,00	2.000,00	2.100,00	2.205,00	2.315,00	2.431,00
0201210000	Outros bens	0,00	2.750,00	2.750,00	2.888,00	3.032,00	3.183,00	3.343,00
0201210300	Aquisição de bens para pequenas obras	0,00	2.000,00	2.000,00	2.100,00	2.205,00	2.315,00	2.431,00
0201219900	Outros	0,00	750,00	750,00	788,00	827,00	868,00	912,00
0202000000	Aquisição de serviços	0,00	24.400,00	24.400,00	25.621,00	26.902,00	28.248,00	29.660,00
0202010000	Encargos das instalações - Água e Electricidade	0,00	2.300,00	2.300,00	2.415,00	2.536,00	2.663,00	2.796,00
0202020000	Limpeza e higiene	0,00	12.000,00	12.000,00	12.600,00	13.230,00	13.892,00	14.586,00
0202030000	Conservação de bens	0,00	5.000,00	5.000,00	5.250,00	5.513,00	5.789,00	6.078,00
0202030100	Conservação de viaturas, máquinas e equipamentos	0,00	4.000,00	4.000,00	4.200,00	4.410,00	4.631,00	4.862,00
0202030101	Conservação de viaturas, máquinas e equipamentos	0,00	4.000,00	4.000,00	4.200,00	4.410,00	4.631,00	4.862,00
0202030200	Outras conservações	0,00	1.000,00	1.000,00	1.050,00	1.103,00	1.158,00	1.216,00
0202040000	Locação de edifícios	0,00	100,00	100,00	105,00	110,00	116,00	122,00
0202090000	Comunicações	0,00	250,00	250,00	263,00	276,00	289,00	304,00
0202090100	Telefones	0,00	250,00	250,00	263,00	276,00	289,00	304,00



SNC-AP

Rubrica	Designação	Orçamento 2025					Plano Orçamental plurianual					
		Periodos anteriores	Periodo	Soma	2026	2027	2028	2029				
050000	EDUCAÇÃO, CULTURA, DESPORTO E A. SOCIAL											
	Despesa Corrente											
D1	Despesas com o pessoal	0,00	2,00	2,00	2,00	2,00	2,00	2,00	2,00	2,00	2,00	2,00
D1.1	Remunerações certas e permanentes	0,00	2,00	2,00	2,00	2,00	2,00	2,00	2,00	2,00	2,00	2,00
	0101000000 Remunerações certas e permanentes	0,00	2,00	2,00	2,00	2,00	2,00	2,00	2,00	2,00	2,00	2,00
	0101090000 Pessoal em qualquer outra situação	0,00	1,00	1,00	1,00	1,00	1,00	1,00	1,00	1,00	1,00	1,00
	0101090100 Pessoal em qualquer outra situação	0,00	1,00	1,00	1,00	1,00	1,00	1,00	1,00	1,00	1,00	1,00
	0101130000 Subsidio de refeição	0,00	1,00	1,00	1,00	1,00	1,00	1,00	1,00	1,00	1,00	1,00
	0101130100 Subsídio de Refeição	0,00	1,00	1,00	1,00	1,00	1,00	1,00	1,00	1,00	1,00	1,00
D2	Aquisição de bens e serviços	0,00	29.305,00	29.305,00	29.305,00	29.305,00	30.770,00	32.311,00	33.930,00	35.625,00	35.625,00	10.092,00
	0200000000 Aquisição de bens e serviços	0,00	29.305,00	29.305,00	29.305,00	30.770,00	32.311,00	33.930,00	35.625,00	35.625,00	10.092,00	
	0201000000 Aquisição de bens	0,00	8.302,00	8.302,00	8.302,00	8.717,00	9.154,00	9.613,00	10.092,00	10.092,00	10.092,00	
	0201030000 Munições, explosivos e artificios	0,00	1,00	1,00	1,00	1,00	1,00	1,00	1,00	1,00	1,00	
	0201150000 Prémios, condecorações e ofertas	0,00	3.000,00	3.000,00	3.000,00	3.150,00	3.308,00	3.473,00	3.647,00	3.822,00	4.000,00	
	0201210000 Outros bens	0,00	5.301,00	5.301,00	5.301,00	5.566,00	5.845,00	6.139,00	6.444,00	6.749,00	7.054,00	
	0201210100 Desfile de Carnaval	0,00	600,00	600,00	600,00	630,00	662,00	695,00	729,00	764,00	800,00	
	0201210200 Caminhada da Mulher	0,00	2.200,00	2.200,00	2.200,00	2.310,00	2.426,00	2.547,00	2.674,00	2.801,00	2.928,00	
	0201210400 Festas de Vialonga	0,00	100,00	100,00	100,00	105,00	110,00	116,00	122,00	128,00		
	0201210600 Comemorações do 25 de Abril	0,00	600,00	600,00	600,00	630,00	662,00	695,00	729,00	764,00		
	0201210700 Dia do Idoso	0,00	100,00	100,00	100,00	105,00	110,00	116,00	122,00	128,00		
	0201210800 Dia Mundial da Criança	0,00	100,00	100,00	100,00	105,00	110,00	116,00	122,00	128,00		
	0201210900 Outras Realizações	0,00	600,00	600,00	600,00	630,00	662,00	695,00	729,00	764,00		
	0201211000 Vialonguistas	0,00	1,00	1,00	1,00	1,00	1,00	1,00	1,00	1,00	1,00	
	0201211200 Mercado Natal	0,00	100,00	100,00	100,00	105,00	110,00	116,00	122,00	128,00		
	0201219900 Outros	0,00	900,00	900,00	900,00	945,00	992,00	1.042,00	1.094,00	1.146,00		
	0202000000 Aquisição de serviços	0,00	21.003,00	21.003,00	21.003,00	22.053,00	23.157,00	24.317,00	25.533,00	26.799,00		
	0202010000 Encargos das instalações - Água e Electricidade	0,00	2.200,00	2.200,00	2.200,00	2.310,00	2.426,00	2.547,00	2.674,00	2.801,00		
	0202120000 Seguros	0,00	1.000,00	1.000,00	1.000,00	1.050,00	1.103,00	1.158,00	1.216,00	1.274,00		
	0202160000 Seminários, exposições e similares	0,00	100,00	100,00	100,00	105,00	110,00	116,00	122,00	128,00		
	0202170000 Publicidade	0,00	1.000,00	1.000,00	1.000,00	1.050,00	1.103,00	1.158,00	1.216,00	1.274,00		
	0202180000 Vigilancia e segurança	0,00	9.000,00	9.000,00	9.000,00	9.450,00	9.923,00	10.419,00	10.940,00	11.471,00		
	0202200000 Outros trabalhos especializados	0,00	7.703,00	7.703,00	7.703,00	8.088,00	8.492,00	8.919,00	9.365,00	9.826,00		
	0202200200 Desfile de Carnaval	0,00	6.300,00	6.300,00	6.300,00	6.615,00	6.946,00	7.293,00	7.658,00	8.041,00		
	0202200300 Festas de Vialonga	0,00	100,00	100,00	100,00	105,00	110,00	116,00	122,00	128,00		



ORÇAMENTO E PLANO ORÇAMENTAL PLURIANUAL DE DESPESA - INICIAL

2025

SNC-AP

Rubrica	Designação	Orçamento 2025		Plano Orçamental plurianual				
		Períodos anteriores	Período	Soma	2026	2027	2028	2029
0202200500	Caminhada da Mulher	0,00	200,00	200,00	210,00	221,00	232,00	243,00
0202200700	Comemorações do 25 de Abril	0,00	100,00	100,00	105,00	110,00	116,00	122,00
0202200800	Dia Mundial da Criança	0,00	1,00	1,00	1,00	1,00	1,00	1,00
0202200900	Festa encerramento Ano Letivo	0,00	100,00	100,00	105,00	110,00	116,00	122,00
0202201000	Dia do Idoso	0,00	100,00	100,00	105,00	110,00	116,00	122,00
0202201100	Outras Realizações	0,00	200,00	200,00	210,00	221,00	232,00	243,00
0202201200	Vialonguiadas	0,00	1,00	1,00	1,00	1,00	1,00	1,00
0202201500	Animalonga	0,00	1,00	1,00	1,00	1,00	1,00	1,00
0202201600	Mercado de Natal	0,00	100,00	100,00	105,00	110,00	116,00	122,00
0202209900	Outros	0,00	1,00	1,00	1,00	1,00	1,00	1,00
D4	Transferências e subsídios correntes	0,00	500,00	500,00	525,00	551,00	579,00	608,00
D4.1	Transferências Correntes	0,00	1.502,00	1.502,00	1.577,00	1.656,00	1.739,00	1.826,00
D4.1.1	Administrações Públicas	0,00	1.502,00	1.502,00	1.577,00	1.656,00	1.739,00	1.826,00
D4.1.1.1	Administração Central - Estado Português	0,00	501,00	501,00	526,00	552,00	580,00	609,00
	Estado	0,00	501,00	501,00	526,00	552,00	580,00	609,00
0403010000	Escolas Primárias	0,00	1,00	1,00	1,00	1,00	1,00	1,00
0403010100	Jardins Infância - Pré-Escolar	0,00	500,00	500,00	525,00	551,00	579,00	608,00
0403010200	Entidades do Setor Não Lucrativo	0,00	1.001,00	1.001,00	1.051,00	1.104,00	1.159,00	1.217,00
0407000000	Instituições sem fins lucrativos	0,00	1.001,00	1.001,00	1.051,00	1.104,00	1.159,00	1.217,00
0407010000	Instituições sem fins lucrativos	0,00	1.001,00	1.001,00	1.051,00	1.104,00	1.159,00	1.217,00
0407010100	I.P.S.S.	0,00	1.000,00	1.000,00	1.050,00	1.103,00	1.158,00	1.216,00
0407010200	Associações Culturais/Desportivas e Outras	0,00	1,00	1,00	1,00	1,00	1,00	1,00
D6	Despesa de Capital	0,00	31.809,00	31.809,00	33.399,00	35.072,00	36.829,00	38.669,00
	Aquisição de bens de capital	0,00	1.000,00	1.000,00	1.050,00	1.103,00	1.158,00	1.216,00
0700000000	Aquisição de bens de capital	0,00	1.000,00	1.000,00	1.050,00	1.103,00	1.158,00	1.216,00
0701000000	Investimentos	0,00	1.000,00	1.000,00	1.050,00	1.103,00	1.158,00	1.216,00
0701100000	Equipamento básico	0,00	1.000,00	1.000,00	1.050,00	1.103,00	1.158,00	1.216,00
0701100200	Outro	0,00	1.000,00	1.000,00	1.050,00	1.103,00	1.158,00	1.216,00
	Despesa efetiva	0,00	31.809,00	31.809,00	33.399,00	35.072,00	36.829,00	38.669,00
	Total Class. Orgânica: 050000	0,00	31.809,00	31.809,00	33.399,00	35.072,00	36.829,00	38.669,00
	Despesa Total:	0,00	1.223.788,00	1.223.788,00	1.284.989,00	1.349.260,00	1.416.743,00	1.487.600,00



Objectivo	Número do projeto	Designação do projeto	Rúbrica orçamental	Forma de realização	Fonte de Financiamento			Datas		Fase de execução	Realizado em períodos anteriores	Estimativa de realização do período 2024	Pagamentos					Total Previsto	
					AC	AA	FC	Início	Fim				Períodos seguintes						
													2025	2026	2027	2028	2029		Outros
010000		Funções gerais									0,00	5.500,00	5.775,00	6.064,00	6.357,00	6.646,00	6.936,00	0,00	30.392,00
010200		Segurança e ordem pública									0,00	5.500,00	5.775,00	6.064,00	6.357,00	6.646,00	6.936,00	0,00	30.392,00
010201		Proteção civil e luta contra incêndios									0,00	5.500,00	5.775,00	6.064,00	6.357,00	6.646,00	6.936,00	0,00	30.392,00
010201	011/2025	Apelo ao movimento associativo	010000	A	0,00	0,00	0,00	01/01/2025	31/12/2025		0,00	500,00	525,00	551,00	579,00	608,00	636,00	0,00	2.763,00
010201	011/2025	Apelo ao movimento associativo	010000	A	0,00	0,00	0,00	01/01/2025	31/12/2025		0,00	5.000,00	5.250,00	5.513,00	5.788,00	6.078,00	6.378,00	0,00	27.629,00
020000		Funções sociais									0,00	12.306,00	12.920,00	13.566,00	14.245,00	14.961,00	15.687,00	0,00	68.002,00
020000	014/2025	EDUCAÇÃO	050000	A	0,00	0,00	0,00	01/01/2025	31/12/2025		0,00	1,00	0,00	1,00	1,00	1,00	1,00	0,00	4,00
020000	014/2025	EDUCAÇÃO	0403010100	A	0,00	0,00	0,00	01/01/2025	31/12/2025		0,00	500,00	525,00	551,00	579,00	608,00	636,00	0,00	2.763,00
020300		Segurança e acção sociais									0,00	1.000,00	1.050,00	1.103,00	1.158,00	1.216,00	1.276,00	0,00	5.527,00
020302		Ação Social									0,00	1.000,00	1.050,00	1.103,00	1.158,00	1.216,00	1.276,00	0,00	5.527,00
020302	009/2025	Intervenção Social	050000	A	0,00	0,00	0,00	01/01/2025	31/12/2025		0,00	1.000,00	1.050,00	1.103,00	1.158,00	1.216,00	1.276,00	0,00	5.527,00
020500		Serviços culturais, recreativos e religiosos									0,00	10.805,00	11.345,00	11.911,00	12.511,00	13.136,00	13.786,00	0,00	59.708,00
020501		Cultura									0,00	1,00	1,00	1,00	1,00	1,00	1,00	0,00	5,00
020501	010/2025	Apelo ao Movimento Associativo	050000	A	0,00	0,00	0,00	01/01/2025	31/12/2025		0,00	1,00	1,00	1,00	1,00	1,00	1,00	0,00	5,00
020502		Desporto recreio e lazer									0,00	2,00	2,00	2,00	2,00	2,00	2,00	0,00	10,00
020502	007/2025	Atividades Desportivas	050000	A	0,00	0,00	0,00	01/01/2025	31/12/2025		0,00	1,00	1,00	1,00	1,00	1,00	1,00	0,00	5,00
020502	007/2025	Atividades Desportivas	050000	A	0,00	0,00	0,00	01/01/2025	31/12/2025		0,00	1,00	1,00	1,00	1,00	1,00	1,00	0,00	5,00
020503		Outras actividades cívicas e religiosas									0,00	10.802,00	11.342,00	11.908,00	12.508,00	13.136,00	13.786,00	0,00	59.693,00
020503	001/2025	Desfile Carnaval	050000	A	0,00	0,00	0,00	01/01/2025	31/12/2025		0,00	600,00	630,00	662,00	695,00	729,00	765,00	0,00	3.316,00
020503	001/2025	Desfile Carnaval	050000	A	0,00	0,00	0,00	01/01/2025	31/12/2025		0,00	6.300,00	6.615,00	6.945,00	7.293,00	7.658,00	8.040,00	0,00	34.812,00
020503	002/2025	Comunidade da Mulher	050000	A	0,00	0,00	0,00	01/01/2025	31/12/2025		0,00	2.200,00	2.310,00	2.426,00	2.547,00	2.674,00	2.806,00	0,00	12.157,00
020503	002/2025	Comunidade da Mulher	050000	A	0,00	0,00	0,00	01/01/2025	31/12/2025		0,00	200,00	210,00	221,00	232,00	243,00	254,00	0,00	1.106,00
020503	003/2025	Festas de Vialonga	050000	A	0,00	0,00	0,00	01/01/2025	31/12/2025		0,00	100,00	105,00	110,00	116,00	122,00	128,00	0,00	553,00
020503	003/2025	Festas de Vialonga	050000	A	0,00	0,00	0,00	01/01/2025	31/12/2025		0,00	100,00	105,00	110,00	116,00	122,00	128,00	0,00	553,00

Plano Plurianual de Ações - Inicial

2025

Objectivo	Número do projeto	Designação do projeto	Rúbrica orçamental	Forma de realização	Fonte de Financiamento			Datas		Fase de execução	Realizado em períodos anteriores	Estimativa de realização do período 2024	Pagamentos				Total Previsto	
					AC	AA	FC	Início	Fim				Períodos seguintes					
													2025	2026	2027	2028		2029
020503	004/2025	Comemorações do 25 de Abril	050000 0201210600	A	0,00	0,00	0,00	01/01/2025	31/12/2025		0,00	600,00	630,00	695,00	729,00	0,00	3.316,00	
020503	004/2025	Comemorações do 25 de Abril	050000 0202200700	A	0,00	0,00	0,00	01/01/2025	31/12/2025		0,00	100,00	105,00	110,00	122,00	0,00	553,00	
020503	005/2025	Dia do Idoso	050000 0201210700	A	0,00	0,00	0,00	01/01/2025	31/12/2025		0,00	100,00	105,00	110,00	122,00	0,00	553,00	
020503	005/2025	Dia do Idoso	050000 0202201000	A	0,00	0,00	0,00	01/01/2025	31/12/2025		0,00	100,00	105,00	110,00	122,00	0,00	553,00	
020503	006/2025	Dia Mundial da Criança	050000 0201210800	A	0,00	0,00	0,00	01/01/2025	31/12/2025		0,00	100,00	105,00	110,00	122,00	0,00	553,00	
020503	006/2025	Dia Mundial da Criança	050000 0202200800	A	0,00	0,00	0,00	01/01/2025	31/12/2025		0,00	1,00	1,00	1,00	1,00	0,00	5,00	
020503	008/2025	Educação	050000 0202200900	A	0,00	0,00	0,00	01/01/2025	31/12/2025		0,00	100,00	105,00	110,00	122,00	0,00	553,00	
020503	012/2025	Animatologia	050000 0202201500	A	0,00	0,00	0,00	01/01/2025	31/12/2025		0,00	1,00	1,00	0,00	1,00	0,00	4,00	
020503	013/2025	Mercado de Natal	050000 0202201600	A	0,00	0,00	0,00	01/01/2025	31/12/2025		0,00	100,00	105,00	110,00	122,00	0,00	553,00	
020503	013/2025	Mercado de Natal	050000 0201211200	A	0,00	0,00	0,00	01/01/2025	31/12/2025		0,00	100,00	105,00	110,00	122,00	0,00	553,00	
Total											0,00	17.806,00	18.695,00	19.630,00	20.616,00	21.647,00	0,00	98.394,00

ORGÃO EXECUTIVO
Em 12 de dezembro de 2024



ORGÃO DELIBERATIVO
Em 27 de dezembro de 2024





Objectivo	Número do projeto	Designação do projeto	Rúbrica orçamental	Forma de realização	Fonte de Financiamento			Datas		Fase de execução	Realizado em períodos anteriores	Estimativa de realização do período 2024	Pagamentos					Total Previsto	
					AC	AA	FC	Início	Fim				Períodos seguintes						
													2025	2026	2027	2028	2029		Outros
010000		Funções gerais											1.000,00	1.050,00	1.103,00	1.156,00	1.218,00	0,00	5.527,00
010100		Serviços Gerais de administração pública											1.000,00	1.050,00	1.103,00	1.156,00	1.216,00	0,00	5.527,00
010101	001/2025 001/2025	Administração geral											1.000,00	1.050,00	1.103,00	1.156,00	1.216,00	0,00	5.527,00
020000		Equipamento Administrativo	020000 0701030100	A			01/01/2025	31/12/2025					1.000,00	1.050,00	1.103,00	1.156,00	1.216,00	0,00	5.527,00
020400		Funções sociais											33.702,00	35.282,00	37.047,00	38.451,00	40.846,00	0,00	185.328,00
020406		Habitación e serviços colectivos											32.702,00	34.232,00	35.944,00	37.293,00	38.630,00	0,00	178.801,00
020406	022/2025 032/2025	Proteção do meio ambiente e conservação da natureza	040000 0701100200	A			01/01/2025	31/12/2025					302,00	317,00	333,00	350,00	367,00	0,00	1.659,00
020405	032/2025 032/2025	Ferramentas e utensílios	040000 0701110000	A			01/01/2025	31/12/2025					500,00	525,00	551,00	579,00	608,00	0,00	2.762,00
020405	004/2025 004/2025	Outros equipamentos - Higiene Urbana	040000 0701100100	A			01/01/2025	31/12/2025					6.800,00	7.140,00	7.497,00	7.872,00	8.265,00	0,00	37.574,00
020405	008/2025 008/2025	Estacionamento Urbanização Gentil	040000 0701040501	A			01/01/2025	31/12/2025					251.000,00	26.250,00	27.583,00	28.492,00	30.350,00	0,00	137.795,00
020500		Serviços culturais, recreativos e religiosos											1.000,00	1.050,00	1.103,00	1.156,00	1.216,00	0,00	5.527,00
020501	005/2025 005/2025	Cultura	050000 0701020200	A			01/01/2025	31/12/2025					1.000,00	1.050,00	1.103,00	1.156,00	1.216,00	0,00	5.527,00
020501		Equipamento Básico											1.000,00	1.050,00	1.103,00	1.156,00	1.216,00	0,00	5.527,00
										Total	0,00	34.702,00	36.332,00	38.150,00	39.609,00	42.062,00	0,00	190.855,00	

ORGÃO EXECUTIVO
Em 12 de dezembro de 2024



ORGÃO DELIBERATIVO
Em 27 de dezembro de 2024



